

Inspiron 13

7000 Series

Onderhoudshandleiding

Model computer: Inspiron 13-7348
Regelgevingsmodel: P57G
Regelgevingstype: P57G001



Opmerkingen, voorzorgsmaatregelen, en waarschuwingen



OPMERKING: Een **OPMERKING** duidt belangrijke informatie aan voor een beter gebruik van de computer.



WAARSCHUWING: EEN **WAARSCHUWING** duidt potentiële schade aan hardware of potentieel gegevensverlies aan en vertelt u hoe het probleem kan worden vermeden.



GEVAAR: Een **GEVAAR-KENNISGEVING** duidt op een risico op schade aan eigendommen, lichamelijk letsel of overlijden.

Copyright © 2014 Dell Inc. Alle rechten voorbehouden. Dit product wordt beschermd door wetgeving voor auteursrecht en intellectueel eigendom binnen en buiten de VS. Dell™ en het Dell-logo zijn handelsmerken van Dell Inc. in de Verenigde Staten en/of andere jurisdicties. Alle overige merken en namen in dit documenten kunnen handelsmerken van hun respectieve eigenaren zijn.

Inhoudsopgave

Voordat u aan de computer gaat werken.....	10
Voordat u begint	10
Veiligheidsinstructies.....	10
Aanbevolen hulpmiddelen.....	12
Nadat u aan de computer heeft gewerkt.....	13
De onderplaat verwijderen.....	14
Procedure.....	14
De onderplaat vervangen.....	16
Procedure.....	16
De batterij verwijderen.....	17
Vereisten vooraf.....	17
Procedure.....	17
De accu vervangen.....	19
Procedure.....	19
Vereisten achteraf.....	19
De geheugenmodule verwijderen.....	20
Vereisten vooraf.....	20
Procedure.....	20
De geheugenmodule vervangen.....	22
Procedure.....	22
Vereisten achteraf.....	23

De harde schijf verwijderen.....	24
Vereisten vooraf.....	24
Procedure.....	24
De harde schijf terugplaatsen.....	26
Procedure.....	26
Vereisten achteraf.....	26
De knoopbatterij verwijderen.....	27
Vereisten vooraf.....	27
Procedure.....	27
De knoopbatterij terugplaatsen.....	29
Procedure.....	29
Vereisten achteraf.....	29
De draadloze kaart verwijderen.....	30
Vereisten vooraf.....	30
Procedure.....	30
De draadloze kaart terugplaatsen.....	32
Procedure.....	32
Vereisten achteraf.....	32
Het dochterbord van het toetsenbord verwijderen.....	33
Vereisten vooraf.....	33
Procedure.....	33
Het dochterbord van het toetsenbord terugplaatsen.....	35
Procedure.....	35
Vereisten achteraf.....	35

De kaart voor de aan-uitknop en de volumeknop verwijderen.....	36
Vereisten vooraf.....	36
Procedure.....	36
De kaart voor de aan-uitknop en de volumeknop terugplaatsen.....	38
Procedure.....	38
Vereisten achteraf.....	38
De luidsprekers verwijderen.....	39
Vereisten vooraf.....	39
Procedure.....	39
De luidsprekers terugplaatsen.....	41
Procedure.....	41
Vereisten achteraf.....	41
Het toetsenblok verwijderen.....	42
Vereisten vooraf.....	42
Procedure.....	42
De touchpad vervangen.....	45
Procedure.....	45
Vereisten achteraf.....	45
De ventilator verwijderen.....	46
Vereisten vooraf.....	46
Procedure.....	46
De ventilator terugplaatsen.....	49
Procedure.....	49
Vereisten achteraf.....	49

De warmteafleider verwijderen.....	50
Vereisten vooraf.....	50
Procedure.....	50
De warmteafleider terugplaatsen.....	52
Procedure.....	52
Vereisten achteraf.....	52
De I/O-kaart verwijderen.....	53
Vereisten vooraf.....	53
Procedure.....	53
De I/O-kaart vervangen.....	55
Procedure.....	55
Vereisten achteraf.....	55
De netadapterpoort verwijderen.....	56
Vereisten vooraf.....	56
Procedure.....	56
De netadapterpoort terugplaatsen.....	58
Procedure.....	58
Vereisten achteraf.....	58
Het moederbord verwijderen.....	59
Vereisten vooraf.....	59
Procedure.....	59
Het moederbord terugplaatsen.....	63
Procedure.....	63
Vereisten achteraf.....	64
De servicetag invoeren in het BIOS.....	64

Het beeldscherm verwijderen.....	65
Vereisten vooraf.....	65
Procedure.....	65
Het beeldscherm vervangen.....	68
Procedure.....	68
Vereisten achteraf.....	68
De stylushouder verwijderen.....	69
Vereisten vooraf.....	69
Procedure.....	70
De stylushouder terugplaatsen.....	72
Procedure.....	72
Vereisten achteraf.....	72
De polssteun en het toetsenbord verwijderen.....	73
Vereisten vooraf.....	73
Procedure.....	73
De polssteun en het toetsenbord terugplaatsen.....	75
Procedure.....	75
Vereisten achteraf.....	75
Het beeldschermpaneel verwijderen.....	76
Vereisten vooraf.....	76
Procedure.....	77
Het beeldschermpaneel terugplaatsen.....	79
Procedure.....	79
Vereisten achteraf.....	79

De achterzijde van het beeldscherm en de antenne verwijderen.....	80
Vereisten vooraf.....	80
Procedure.....	80
De achterzijde van het beeldscherm en de antenne terugplaatsen.....	82
Procedure.....	82
Vereisten achteraf.....	82
De beeldschermcharnieren verwijderen.....	83
Vereisten vooraf.....	83
Procedure.....	83
De beeldschermcharnieren vervangen.....	85
Procedure.....	85
Vereisten achteraf.....	85
De camera verwijderen.....	86
Vereisten vooraf.....	86
Procedure.....	86
De camera terugplaatsen.....	88
Procedure.....	88
Vereisten achteraf.....	88
De kaart voor de Windows-knop verwijderen.....	89
Vereisten vooraf.....	89
Procedure.....	89
De kaart voor de Windows-knop terugplaatsen.....	91
Procedure.....	91
Vereisten achteraf.....	91

De beeldschermkabel verwijderen.....	92
Vereisten vooraf.....	92
Procedure.....	92
De beeldschermkabel terugplaatsen.....	94
Procedure.....	94
Vereisten achteraf.....	94
Het BIOS flashen.....	95
Hulp verkrijgen en contact opnemen met Dell.....	96
Hulpbronnen voor zelfhulp.....	96
Contact opnemen met Dell.....	96

Voordat u aan de computer gaat werken




WAARSCHUWING: Pak de componenten en kaarten bij de rand vast en kom niet aan pinnetjes en contactpunten om beschadigingen te voorkomen.



OPMERKING: De afbeeldingen in dit document kunnen verschillen van uw computer; dit is afhankelijk van de configuratie die u hebt besteld.

Voordat u begint

- 1 Sla alle geopende bestanden op en sluit deze, en sluit alle geopende applicaties af.
- 2 Sluit de computer af.
 - Windows 8.1: klik of tik op het **Start**-scherm op het stroompictogram  → **Afsluiten**.
 - Windows 7: klik of tik op **Start** → **Afsluiten**.










OPMERKING: Wanneer u een ander besturingssysteem gebruikt, raadpleegt u de documentatie van uw besturingssysteem voor instructies voor het afsluiten hiervan.


- 3 Haal de stekker van de computer en van alle aangesloten apparaten uit het stopcontact.
- 4 Koppel alle kabels zoals telefoonkabels, netwerkkabels, enz. los van uw computer.
- 5 Koppel alle aangesloten apparaten en randapparatuur, zoals het toetsenbord, de muis, enz. los van uw computer.
- 6 Verwijder eventueel aanwezige mediakaarten en optische stations uit uw computer, indien van toepassing.

Veiligheidsinstructies

Volg de onderstaande veiligheidsrichtlijnen om uw persoonlijke veiligheid te garanderen en de computer en werkomgeving te beschermen tegen mogelijke schade.

-  **GEVAAR:** Lees de veiligheidsinstructies die bij de computer zijn geleverd alvorens u werkzaamheden binnen de computer uitvoert. Raadpleeg voor meer informatie over veiligheidsrichtlijnen onze webpagina over wet- en regelgeving op dell.com/regulatory_compliance.
-  **GEVAAR:** Koppel alle voedingsbronnen los voordat u de computerbehuizing of -panelen opent. Zodra u klaar bent met de werkzaamheden binnen de computer, plaatst u de behuizing en alle panelen en schroeven terug voordat u de computer weer aansluit op de voedingsbron.
-  **WAARSCHUWING:** Zorg ervoor dat het werkoppervlak plat en schoon is om schade aan de computer te voorkomen.
-  **WAARSCHUWING:** Pak de componenten en kaarten bij de rand vast en kom niet aan pinnetjes en contactpunten om beschadigingen te voorkomen.
-  **WAARSCHUWING:** U mag alleen problemen oplossen en reparaties uitvoeren na goedkeuring of op aanwijzing van het team van Dell voor technische assistentie. Schade als gevolg van werkzaamheden die niet door Dell zijn goedgekeurd, wordt niet gedekt door uw garantie. Raadpleeg de veiligheidsinstructies die bij uw product zijn meegeleverd of kijk op dell.com/regulatory_compliance.
-  **WAARSCHUWING:** Raak onderdelen pas aan nadat u zich hebt geaard door een ongeverfd metalen oppervlak van de behuizing aan te raken, zoals het metaal rondom de openingen voor de kaarten aan de achterkant van de computer. Raak tijdens het werken aan uw computer af en toe een ongeverfd metalen oppervlak aan om eventuele statische elektriciteit, die schadelijk kan zijn voor interne componenten, te ontladen.
-  **WAARSCHUWING:** Verwijder kabels door aan de stekker of aan de kabelontlastingslus te trekken en niet aan de kabel zelf. Sommige kabels hebben aansluitingen met vergrendelingslipjes of duimschroeven die u moet ontgrendelen voordat u de kabel loskoppelt. Houd kabels bij het loskoppelen uitgelijnd om te voorkomen dat aansluitpinnetjes verbuigen. Zorg er bij het aansluiten van kabels voor dat de aansluitingen en poorten de juiste richting hebben en correct zijn uitgelijnd.

 **WAARSCHUWING:** Wanneer u een netwerkkabel wilt verwijderen, moet u eerst de connector van de netwerkkabel uit de computer verwijderen en daarna de netwerkkabel loskoppelen van het netwerkapparaat.

 **WAARSCHUWING:** Druk op eventueel geïnstalleerde kaarten in de optionele mediakaartlezer om ze uit te werpen.

Aanbevolen hulpmiddelen

Bij de procedures in dit document heeft u mogelijk de volgende hulpmiddelen nodig:

- Kruiskopschroevendraaier
- Plastic pennetje

Nadat u aan de computer heeft gewerkt

 **WAARSCHUWING: Uw computer kan beschadigd raken als u er losse schroeven in achterlaat.**

- 1 Breng alle schroeven opnieuw aan en zorg ervoor dat er geen losse of loszittende schroeven in uw computer achterblijven.
- 2 Sluit alle externe apparaten, randapparaten en kabels die u eerder had losgekoppeld, weer aan voordat u aan uw computer werkt.
- 3 Plaats alle mediakaarten, schijven en andere onderdelen die u had verwijderd, weer aan voordat u aan uw computer werkt.
- 4 Sluit uw computer en alle aangesloten apparaten aan op het stopcontact.
- 5 Zet de computer aan.

De onderplaat verwijderen

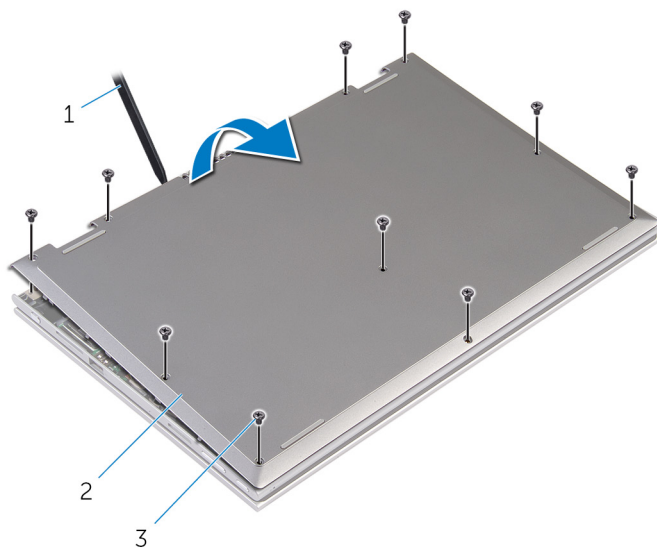


GEVAAR: Volg de veiligheidsinstructies die bij de computer werden geleverd en volg de stappen in [Voordat u in de computer gaat werken](#) alvorens u werkzaamheden in de computer uitvoert. Nadat u in de computer hebt gewerkt, moet u de instructies volgen die worden beschreven in [Nadat u aan de computer hebt gewerkt](#). Raadpleeg voor meer informatie over veiligheidsrichtlijnen onze website over de wet- en regelgeving op dell.com/regulatory_compliance.

Procedure

- 1 Klap het beeldscherm dicht en draai de computer om.
- 2 Verwijder de schroeven waarmee de onderplaat aan de computer is bevestigd.

- 3** Gebruik een plastic pennetje om de onderplaat los te maken van de computer.



1 plastic pennetje

2 onderplaat

3 schroeven (10)

De onderplaat vervangen



GEVAAR: Volg de veiligheidsinstructies die bij de computer werden geleverd en volg de stappen in [Voordat u in de computer gaat werken](#) alvorens u werkzaamheden in de computer uitvoert. Nadat u in de computer hebt gewerkt, moet u de instructies volgen die worden beschreven in [Nadat u aan de computer hebt gewerkt](#). Raadpleeg voor meer informatie over veiligheidsrichtlijnen onze website over de wet- en regelgeving op dell.com/regulatory_compliance.

Procedure

- 1 Lijn de lipjes op de moduleplaat uit met de sleuven op de computerbasis en klik de moduleplaat voorzichtig op zijn plaats.
- 2 Plaats de schroeven terug waarmee de onderplaat op de onderzijde van de computer is bevestigd.

De batterij verwijderen



GEVAAR: Volg de veiligheidsinstructies die bij de computer werden geleverd en volg de stappen in [Voordat u in de computer gaat werken](#) alvorens u werkzaamheden in de computer uitvoert. Nadat u in de computer hebt gewerkt, moet u de instructies volgen die worden beschreven in [Nadat u aan de computer hebt gewerkt](#). Raadpleeg voor meer informatie over veiligheidsrichtlijnen onze website over de wet- en regelgeving op dell.com/regulatory_compliance.

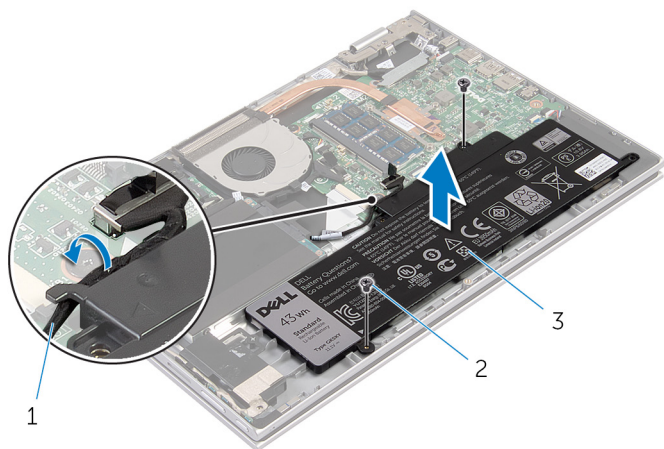
Vereisten vooraf

Verwijder de [onderplaat](#).

Procedure

- 1 Verwijder de schroeven waarmee de batterij op de polssteun en het toetsenbord is bevestigd.
- 2 Verwijder de kabel van de harde schijf uit de geleiders op de batterij.

- 3** Til de batterij weg van de polssteun en het toetsenbord.



- 1 kabel van de harde schijf 2 schroeven (2)
3 batterij

- 4** Zet de computer ondersteboven.
5 Houd de aan-uitknop ongeveer 5 seconden ingedrukt om het moederbord te aarden.

De accu vervangen



GEVAAR: Volg de veiligheidsinstructies die bij de computer werden geleverd en volg de stappen in [Voordat u in de computer gaat werken](#) alvorens u werkzaamheden in de computer uitvoert. Nadat u in de computer hebt gewerkt, moet u de instructies volgen die worden beschreven in [Nadat u aan de computer hebt gewerkt](#). Raadpleeg voor meer informatie over veiligheidsrichtlijnen onze website over de wet- en regelgeving op dell.com/regulatory_compliance.

Procedure

- 1 Lijn de schroefgaten op de batterij uit met de schroefgaten in de polssteun en het toetsenbord en plaats de batterij op de polssteun en het toetsenbord.
- 2 Leid de kabel van de harde schijf door de geleiders op de batterij.
- 3 Plaats de schroeven terug waarmee de batterij op de polssteun en het toetsenbord wordt bevestigd.

Vereisten achteraf

Plaats de [onderplaat](#) terug.

De geheugenmodule verwijderen



GEVAAR: Volg de veiligheidsinstructies die bij de computer werden geleverd en volg de stappen in [Voordat u in de computer gaat werken](#) alvorens u werkzaamheden in de computer uitvoert. Nadat u in de computer hebt gewerkt, moet u de instructies volgen die worden beschreven in [Nadat u aan de computer hebt gewerkt](#). Raadpleeg voor meer informatie over veiligheidsrichtlijnen onze website over de wet- en regelgeving op dell.com/regulatory_compliance.

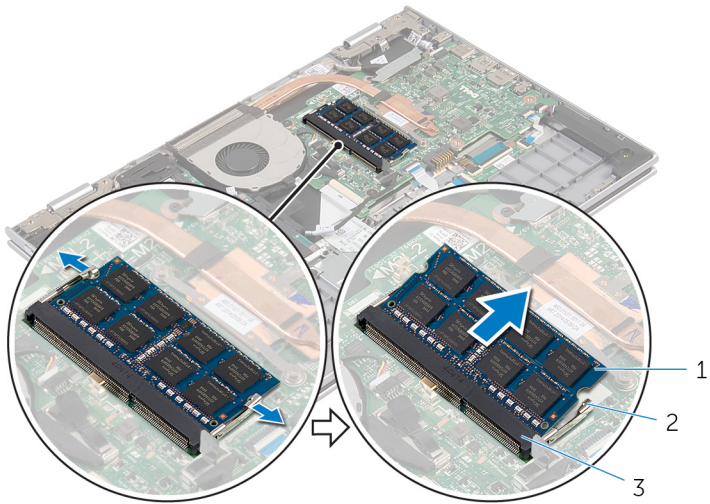
Vereisten vooraf

- 1 Verwijder de [onderplaat](#).
- 2 Verwijder de [batterij](#).

Procedure

- 1 Gebruik uw vingertoppen om de bevestigingsklemmetjes aan weerszijden van de sleuf van de geheugenmodule voorzichtig uit elkaar te duwen totdat de module omhoog komt.

2 Verwijder de geheugenmodule uit de sleuf.



1 geheugenmodule

2 borgklemmetjes (2)

3 sleuf geheugenmodule

De geheugenmodule vervangen




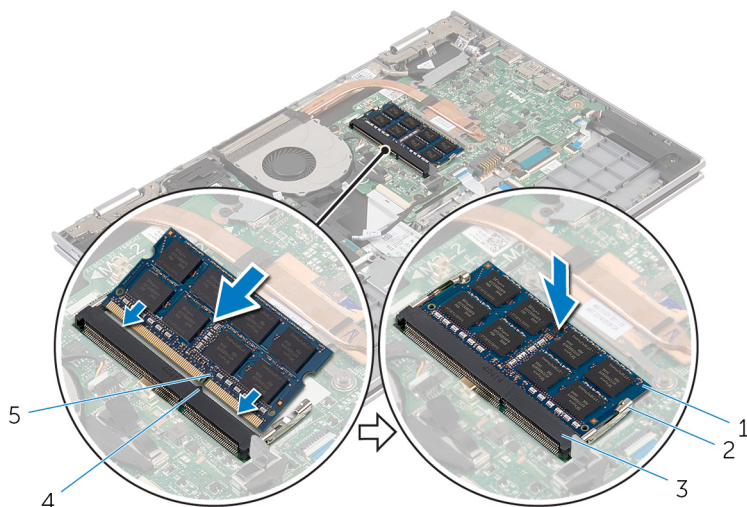
GEVAAR: Volg de veiligheidsinstructies die bij de computer werden geleverd en volg de stappen in [Voordat u in de computer gaat werken](#) alvorens u werkzaamheden in de computer uitvoert. Nadat u in de computer hebt gewerkt, moet u de instructies volgen die worden beschreven in [Nadat u aan de computer hebt gewerkt](#). Raadpleeg voor meer informatie over veiligheidsrichtlijnen onze website over de wet- en regelgeving op dell.com/regulatory_compliance.

Procedure

- 1 Lijn de inkeping in de geheugenmodule uit met het lipje op de sleuf van de geheugenmodule.

- Schuif de geheugenmodule stevig onder een hoek in de sleuf en druk de geheugenmodule naar beneden totdat deze vastklikt.

 **OPMERKING:** Als u geen klik hoort, verwijdert u de geheugenmodule en plaatst u deze nogmaals.





- | | | | |
|---|----------------------|---|--------------------|
| 1 | geheugenmodule | 2 | borgklemmetjes (2) |
| 3 | sleuf geheugenmodule | 4 | lipje |
| 5 | inkeping | | |

Vereisten achteraf

- Plaats de [batterij](#) terug.
- Plaats de [onderplaat](#) terug.

De harde schijf verwijderen

-  **GEVAAR:** Volg de veiligheidsinstructies die bij de computer werden geleverd en volg de stappen in [Voordat u in de computer gaat werken](#) alvorens u werkzaamheden in de computer uitvoert. Nadat u in de computer hebt gewerkt, moet u de instructies volgen die worden beschreven in [Nadat u aan de computer hebt gewerkt](#). Raadpleeg voor meer informatie over veiligheidsrichtlijnen onze website over de wet- en regelgeving op dell.com/regulatory_compliance.
-  **WAARSCHUWING:** Harde schijven zijn kwetsbaar. Wees voorzichtig wanneer u de hard schijf hanteert.
-  **WAARSCHUWING:** Om geen gegevens te verliezen, mag de harde schijf niet worden verwijderd als de computer aan staat of in slaapmodus is.

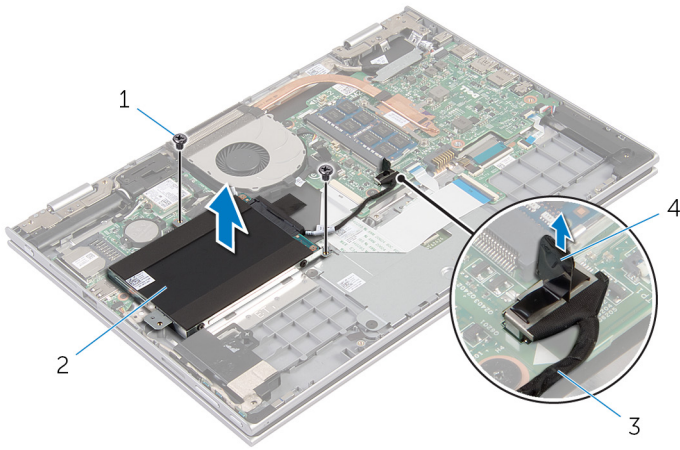
Vereisten vooraf

- 1 Verwijder de [onderplaat](#).
- 2 Verwijder de [batterij](#).

Procedure

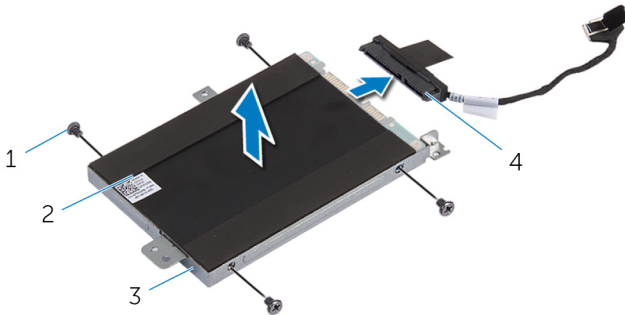
- 1 Verwijder de schroeven waarmee de harde schijf aan de polssteun en het toetsenbord is bevestigd.
- 2 Gebruik de trekbus om de kabel van de harde schijf los te koppelen van het moederbord.

- 3** Til de harde schijf samen met zijn kabel weg van de polssteun en het toetsenbord.



- | | | | |
|---|---------------------------|---|-------------------------|
| 1 | schroeven (2) | 2 | Steun voor harde schijf |
| 3 | kabel van de harde schijf | 4 | treklijpje |

- 4** Koppel de interposer los van de harde schijf.
5 Verwijder de schroeven waarmee de bracket aan de harde schijf vastzit.
6 Til de bracket van de harde schijf weg van de harde schijf.



- | | | | |
|---|-----------------------------|---|--------------|
| 1 | schroeven (4) | 2 | harde schijf |
| 3 | bracket van de harde schijf | 4 | interposer |

De harde schijf terugplaatsen



GEVAAR: Volg de veiligheidsinstructies die bij de computer werden geleverd en volg de stappen in [Voordat u in de computer gaat werken](#) alvorens u werkzaamheden in de computer uitvoert. Nadat u in de computer hebt gewerkt, moet u de instructies volgen die worden beschreven in [Nadat u aan de computer hebt gewerkt](#). Raadpleeg voor meer informatie over veiligheidsrichtlijnen onze website over de wet- en regelgeving op dell.com/regulatory_compliance.



WAARSCHUWING: Harde schijven zijn kwetsbaar. Wees voorzichtig wanneer u de hard schijf hanteert.


Procedure


- 1 Lijn de schroefgaten in de harde schijf uit met de schroefgaten in de bracket van de harde schijf.
- 2 Plaats de schroeven terug waarmee de bracket aan de harde schijf vastzit.
- 3 Sluit de interposer aan op de harde schijf.
- 4 Lijn de schroefgaten van de harde schijf uit met de schroefgaten op de polssteun en het toetsenbord.
- 5 Plaats de schroeven terug waarmee de harde schijf aan de polssteun en het toetsenbord wordt bevestigd.
- 6 Sluit de kabel van de harde schijf aan op het moederbord.

Vereisten achteraf

- 1 Plaats de [batterij](#) terug.
- 2 Plaats de [onderplaat](#) terug.

De knoopbatterij verwijderen

-  **GEVAAR:** Volg de veiligheidsinstructies die bij de computer werden geleverd en volg de stappen in [Voordat u in de computer gaat werken](#) alvorens u werkzaamheden in de computer uitvoert. Nadat u in de computer hebt gewerkt, moet u de instructies volgen die worden beschreven in [Nadat u aan de computer hebt gewerkt](#). Raadpleeg voor meer informatie over veiligheidsrichtlijnen onze website over de wet- en regelgeving op dell.com/regulatory_compliance.

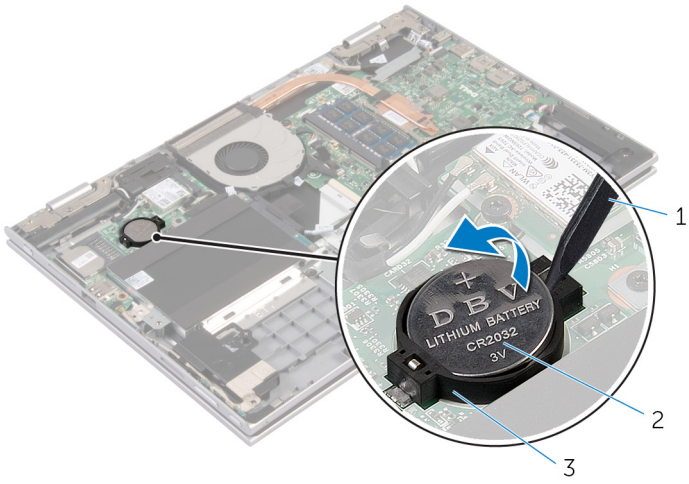
-  **WAARSCHUWING:** Wanneer u de knoopbatterij verwijdert, worden de standaard-BIOS-instellingen hersteld. Het is aan te raden de BIOS-instellingen te noteren voordat u de knoopbatterij verwijdert.

Vereisten vooraf

- 1 Verwijder de [onderplaat](#).
- 2 Verwijder de [batterij](#).

Procedure

Wrik met een plastic pennetje de knoopcelbatterij uit de batterijhouder op de computerbasis.



- 1 plastic pennetje
- 3 batterijhouder

- 2 knoopbatterij

De knoopbatterij terugplaatsen



GEVAAR: Volg de veiligheidsinstructies die bij de computer werden geleverd en volg de stappen in [Voordat u in de computer gaat werken](#) alvorens u werkzaamheden in de computer uitvoert. Nadat u in de computer hebt gewerkt, moet u de instructies volgen die worden beschreven in [Nadat u aan de computer hebt gewerkt](#). Raadpleeg voor meer informatie over veiligheidsrichtlijnen onze website over de wet- en regelgeving op dell.com/regulatory_compliance.

Procedure

Duw de knoopbatterij in de batterijhouder op het moederbord, waarbij de pluskant van de batterij omhoog wijst.

Vereisten achteraf

- 1 Plaats de [batterij](#) terug.
- 2 Plaats de [onderplaat](#) terug.

De draadloze kaart verwijderen



GEVAAR: Volg de veiligheidsinstructies die bij de computer werden geleverd en volg de stappen in [Voordat u in de computer gaat werken](#) alvorens u werkzaamheden in de computer uitvoert. Nadat u in de computer hebt gewerkt, moet u de instructies volgen die worden beschreven in [Nadat u aan de computer hebt gewerkt](#). Raadpleeg voor meer informatie over veiligheidsrichtlijnen onze website over de wet- en regelgeving op dell.com/regulatory_compliance.

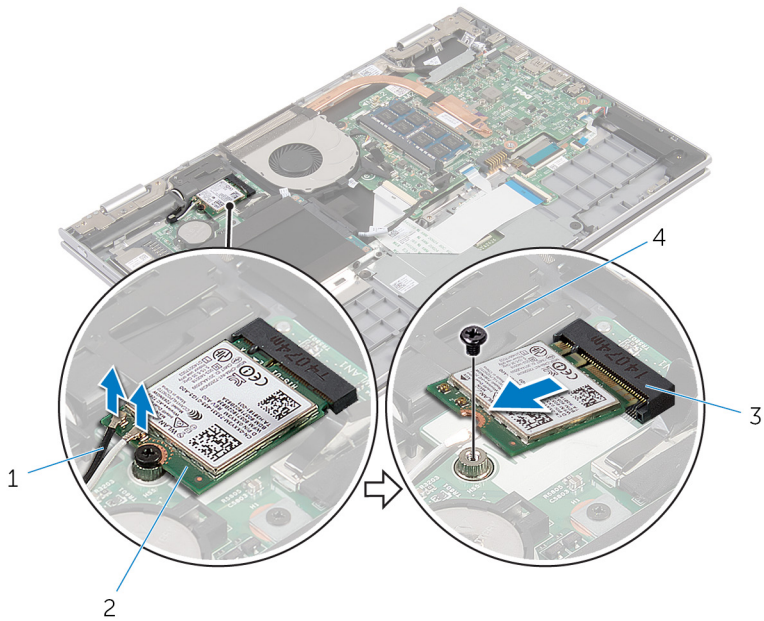
Vereisten vooraf

- 1 Verwijder de [onderplaat](#).
- 2 Verwijder de [batterij](#).

Procedure

- 1 Haal de twee antennekabels los van de draadloze kaart.
- 2 Verwijder de schroef waarmee de draadloze kaart aan het moederbord vastzit.

- 3** Schuif de draadloze kaart uit de sleuf van de draadloze kaart op het moederbord.




1 antennekabels (2)

2 draadloze kaart


3 sleuf van de draadloze kaart

4 schroef

De draadloze kaart terugplaatsen

 **GEVAAR:** Volg de veiligheidsinstructies die bij de computer werden geleverd en volg de stappen in [Voordat u in de computer gaat werken](#) alvorens u werkzaamheden in de computer uitvoert. Nadat u in de computer hebt gewerkt, moet u de instructies volgen die worden beschreven in [Nadat u aan de computer hebt gewerkt](#). Raadpleeg voor meer informatie over veiligheidsrichtlijnen onze website over de wet- en regelgeving op dell.com/regulatory_compliance.

Procedure

 **WAARSCHUWING:** Plaats geen kabels onder de draadloze kaart om beschadigingen aan de kaart te voorkomen.

- 1 Lijn de uitkeping op de draadloze kaart uit met het lipje op de sleuf van de draadloze kaart op het moederbord.
- 2 Steek de draadloze kaart schuin in de sleuf van de draadloze kaart.
- 3 Lijn het schroefgat op de draadloze kaart uit met het schroefgat op het moederbord
- 4 Plaats de schroef terug waarmee de draadloze kaart aan het moederbord vastzit.
- 5 Sluit de antennekabels aan op de draadloze kaart.

In de volgende tabel ziet u het kleurenschema van de antennekabels voor de draadloze kaart die door uw computer wordt ondersteund.

Connectoren op de draadloze kaart	Kleur van de antennekabel
Hoofd (witte driehoek)	wit
Hulp (zwarte driehoek)	zwart

Vereisten achteraf

- 1 Plaats de [batterij](#) terug.
- 2 Plaats de [onderplaat](#) terug.

Het dochterbord van het toetsenbord verwijderen



GEVAAR: Volg de veiligheidsinstructies die bij de computer werden geleverd en volg de stappen in [Voordat u in de computer gaat werken](#) alvorens u werkzaamheden in de computer uitvoert. Nadat u in de computer hebt gewerkt, moet u de instructies volgen die worden beschreven in [Nadat u aan de computer hebt gewerkt](#). Raadpleeg voor meer informatie over veiligheidsrichtlijnen onze website over de wet- en regelgeving op dell.com/regulatory_compliance.

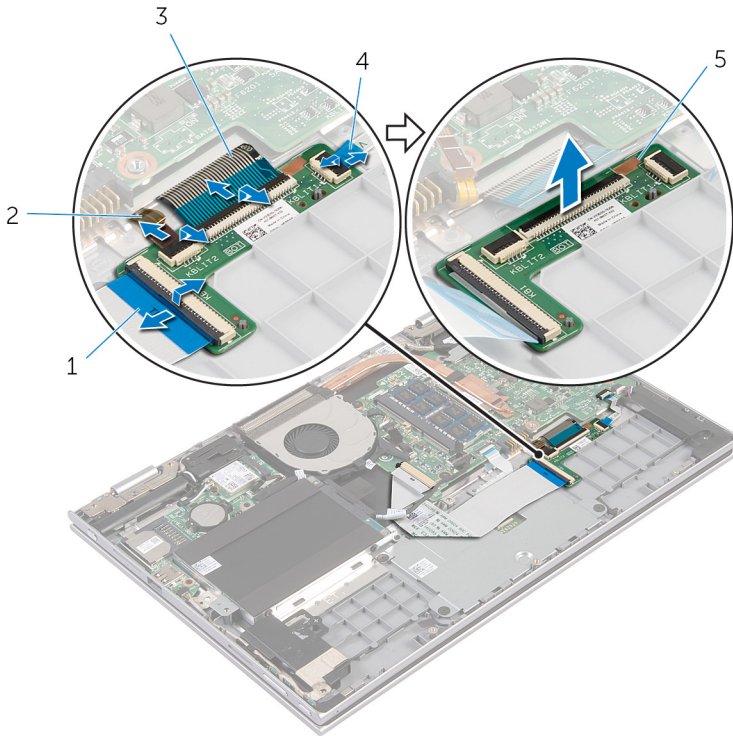
Vereisten vooraf

- 1 Verwijder de [onderplaat](#).
- 2 Verwijder de [batterij](#).

Procedure

- 1 Til de connectorvergrendeling omhoog en trek de kabel van het toetsenbord en de kabel van de toetsenbordverlichting los van het dochterbord voor het toetsenbord.

- 2 Til het dochterbord voor het toetsenbord weg van de polssteun en het toetsenbord.



1 toetsenbordkabel

2 kabel voor
toetsenbordverlichting

3 toetsenbordkabel

4 kabel voor
toetsenbordverlichting

5 dochterbord voor het
toetsenbord

Het dochterbord van het toetsenbord terugplaatsen



GEVAAR: Volg de veiligheidsinstructies die bij de computer werden geleverd en volg de stappen in [Voordat u in de computer gaat werken](#) alvorens u werkzaamheden in de computer uitvoert. Nadat u in de computer hebt gewerkt, moet u de instructies volgen die worden beschreven in [Nadat u aan de computer hebt gewerkt](#). Raadpleeg voor meer informatie over veiligheidsrichtlijnen onze website over de wet- en regelgeving op dell.com/regulatory_compliance.

Procedure

- 1 Plaats het dochterbord voor het toetsenbord op de polssteun en het toetsenbord.
- 2 Sluit de toetsenbordkabels en de kabels van de toetsenbordverlichting aan en druk de vergrendeling in om de kabels vast te zetten.

Vereisten achteraf

- 1 Plaats de [batterij](#) terug.
- 2 Plaats de [onderplaat](#) terug.

De kaart voor de aan-uitknop en de volumeknop verwijderen



GEVAAR: Volg de veiligheidsinstructies die bij de computer werden geleverd en volg de stappen in [Voordat u in de computer gaat werken](#) alvorens u werkzaamheden in de computer uitvoert. Nadat u in de computer hebt gewerkt, moet u de instructies volgen die worden beschreven in [Nadat u aan de computer hebt gewerkt](#). Raadpleeg voor meer informatie over veiligheidsrichtlijnen onze website over de wet- en regelgeving op dell.com/regulatory_compliance.

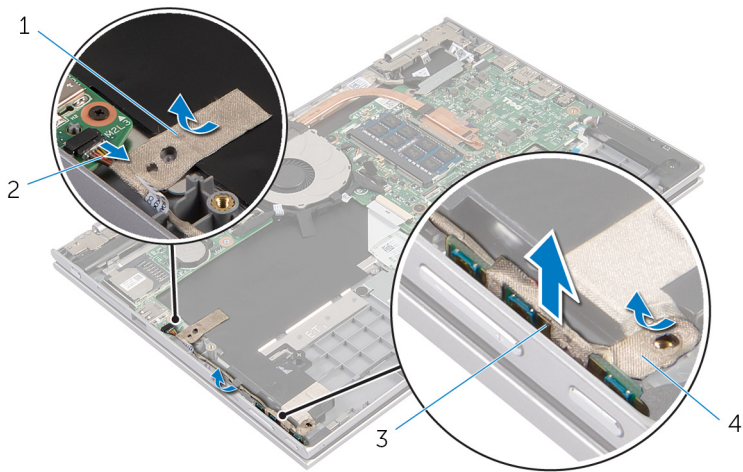
Vereisten vooraf

- 1 Verwijder de [onderplaat](#).
- 2 Verwijder de [batterij](#).
- 3 Volg procedure in de stappen 1 t/m 3 onder “De [harde schijf](#) verwijderen”.

Procedure

- 1 Verwijder de tape waarmee de stroomkabel en de kabel van de kaart voor de volumeknoppen zijn bevestigd op de polssteun en het toetsenbord.
- 2 Koppel de kabel van de kaart voor de aan-uitknop en volumeknop los van het moederbord.
- 3 Verwijder de kabel van de kaart voor de aan-uitknop en volumeknop uit de geleiders op de luidspreker.
- 4 Verwijder de tape waarmee de kaart voor de aan-uitknop en de volumeknop op de luidspreker is bevestigd.

- 5 Til de kaart voor de aan-uitknop en volumeknop samen met zijn kabel omhoog, weg van de polssteun en het toetsenbord.



1 tape

2 kabel van de kaart voor de
aan-uitknop en
volumeknop

3 kaart voor de aan-uitknop
en volumeknop

4 tape

De kaart voor de aan-uitknop en de volumeknop terugplaatsen



GEVAAR: Volg de veiligheidsinstructies die bij de computer werden geleverd en volg de stappen in [Voordat u in de computer gaat werken](#) alvorens u werkzaamheden in de computer uitvoert. Nadat u in de computer hebt gewerkt, moet u de instructies volgen die worden beschreven in [Nadat u aan de computer hebt gewerkt](#). Raadpleeg voor meer informatie over veiligheidsrichtlijnen onze website over de wet- en regelgeving op dell.com/regulatory_compliance.

Procedure

- 1 Plaats de kaart voor de aan-uitknop en de volumeknop in de sleuf op de polssteun en het toetsenbord.
- 2 Breng de tape aan om de kaart voor de aan-uitknop en de volumeknop op de luidspreker te bevestigen.
- 3 Leid de kabel van de kaart voor de aan-uitknop en de volumeknop door de geleiders op de luidspreker.
- 4 Sluit de kabel van de kaart voor de aan-uitknop en de volumeknop aan op het moederbord.
- 5 Breng de tape aan om de stroomkabel en de kabel van de kaart voor de aan-uitknop te bevestigen op de polssteun en het toetsenbord.

Vereisten achteraf

- 1 Volg de procedure in de stappen 4 t/m 6 onder "De [harde schijf](#) vervangen".
- 2 Plaats de [batterij](#) terug.
- 3 Plaats de [onderplaat](#) terug.

De luidsprekers verwijderen



GEVAAR: Volg de veiligheidsinstructies die bij de computer werden geleverd en volg de stappen in [Voordat u in de computer gaat werken](#) alvorens u werkzaamheden in de computer uitvoert. Nadat u in de computer hebt gewerkt, moet u de instructies volgen die worden beschreven in [Nadat u aan de computer hebt gewerkt](#). Raadpleeg voor meer informatie over veiligheidsrichtlijnen onze website over de wet- en regelgeving op dell.com/regulatory_compliance.

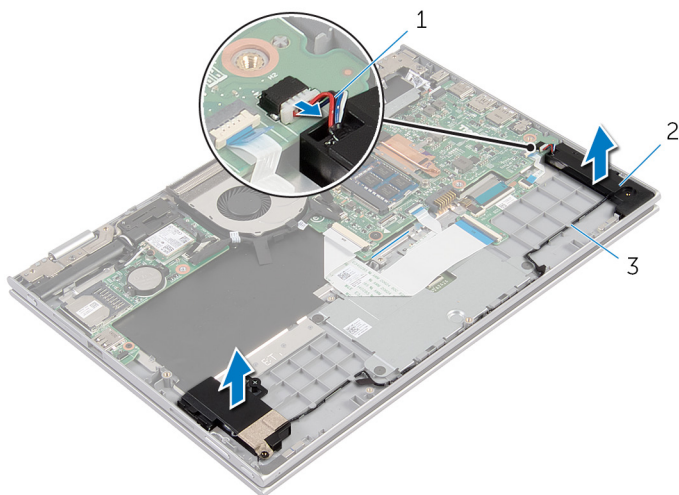
Vereisten vooraf

- 1 Verwijder de [onderplaat](#).
- 2 Verwijder de [batterij](#).
- 3 Verwijder de [kaart voor de aan-uitknop en volumeknop](#).

Procedure

- 1 Maak de luidsprekerkabel los van het moederbord.
- 2 Verwijder de tape waarmee de luidsprekerkabel aan de polssteun en het toetsenbord is bevestigd.
- 3 Verwijder de luidsprekerkabel uit de kabelgeleiders op de polssteun en het toetsenbord.

- 4 Maak de luidsprekers los uit de uitlijnpunten en til de luidsprekers samen met de kabel weg van de polssteun en het toetsenbord.



1 luidsprekerkabel

2 luidsprekers (2)

3 geleiders

De luidsprekers terugplaatsen



GEVAAR: Volg de veiligheidsinstructies die bij de computer werden geleverd en volg de stappen in [Voordat u in de computer gaat werken](#) alvorens u werkzaamheden in de computer uitvoert. Nadat u in de computer hebt gewerkt, moet u de instructies volgen die worden beschreven in [Nadat u aan de computer hebt gewerkt](#). Raadpleeg voor meer informatie over veiligheidsrichtlijnen onze website over de wet- en regelgeving op dell.com/regulatory_compliance.

Procedure

- 1 Gebruik de uitlijnpunten op de polssteun en het toetsenbord om de luidsprekers op de polssteun en het toetsenbord te plaatsen.
- 2 Leid de luidsprekerkabel door de kabelgeleiders op de polssteun en het toetsenbord.
- 3 Breng de tape aan waarmee de luidsprekerkabel aan de polssteun en het toetsenbord wordt bevestigd.
- 4 Sluit de luidsprekerkabel aan op het moederbord.

Vereisten achteraf

- 1 Plaats de [kaart voor de aan-uitknop en volumeknop](#) terug.
- 2 Plaats de [batterij](#) terug.
- 3 Plaats de [onderplaat](#) terug.

Het toetsenblok verwijderen

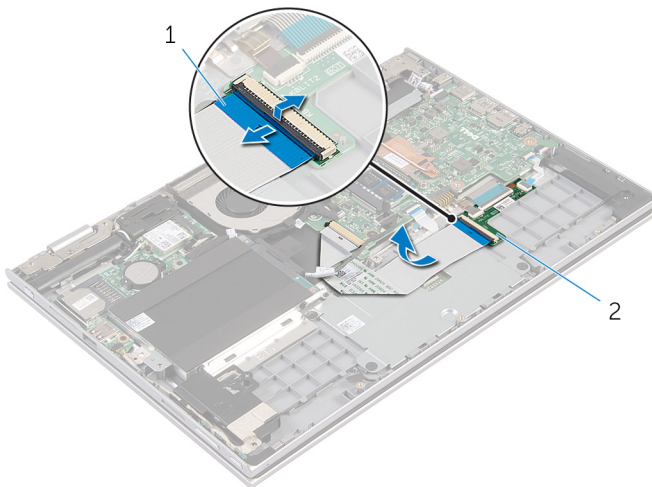
⚠ GEVAAR: Volg de veiligheidsinstructies die bij de computer werden geleverd en volg de stappen in [Voordat u in de computer gaat werken](#) alvorens u werkzaamheden in de computer uitvoert. Nadat u in de computer hebt gewerkt, moet u de instructies volgen die worden beschreven in [Nadat u aan de computer hebt gewerkt](#). Raadpleeg voor meer informatie over veiligheidsrichtlijnen onze website over de wet- en regelgeving op dell.com/regulatory_compliance.

Vereisten vooraf

- 1 Verwijder de [onderplaat](#).
- 2 Verwijder de [batterij](#).

Procedure

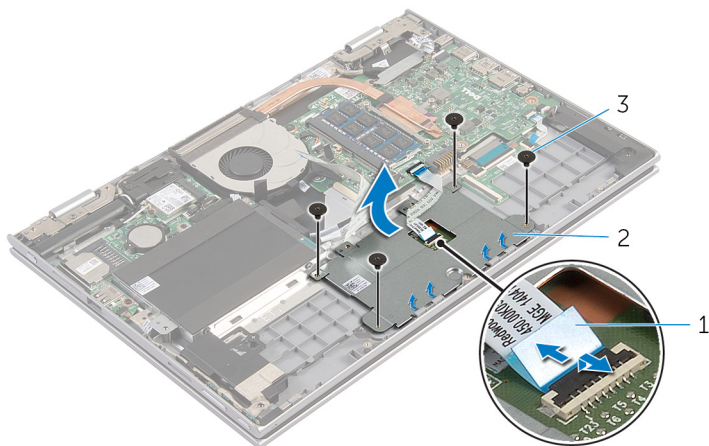
- 1 Til de connectorvergrendeling omhoog en koppel de toetsenbordkabel los van de connector op het dochterbord voor het toetsenbord.



1 toetsenbordkabel

2 dochterbord voor het toetsenbord

- 2 Verwijder de connectorvergrendeling en koppel de touchpadkabel los van de touchpad.
- 3 Verwijder de schroeven waarmee de touchpadbracket aan de polssteun en het toetsenbord is bevestigd.
- 4 Til het touchpadbracket weg van de polssteun en het toetsenbord.



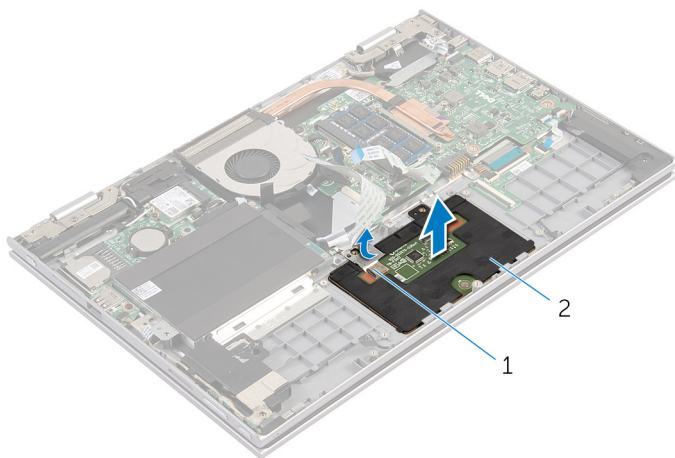
1 kabel van touchpad

2 touchpadbracket

3 schroeven (4)

- 5 Verwijder de tape waarmee de touchpad aan de polssteun en het toetsenbord is bevestigd.

6 Til de touchpad uit de computer.



1 tape

2 touchpad

De touchpad vervangen



GEVAAR: Volg de veiligheidsinstructies die bij de computer werden geleverd en volg de stappen in [Voordat u in de computer gaat werken](#) alvorens u werkzaamheden in de computer uitvoert. Nadat u in de computer hebt gewerkt, moet u de instructies volgen die worden beschreven in [Nadat u aan de computer hebt gewerkt](#). Raadpleeg voor meer informatie over veiligheidsrichtlijnen onze website over de wet- en regelgeving op dell.com/regulatory_compliance.

Procedure

- 1 Schuif de lipjes op de touchpad in de sleuven op de polssteun en het toetsenbord.
- 2 Breng de tape aan waarmee de touchpad aan de polssteun en het toetsenbord wordt bevestigd.
- 3 Lijn de schroefgaten in de touchpadbracket uit met de schroefgaten in de polssteun en het toetsenbord.
- 4 Plaats de schroeven terug waarmee de touchpadbracket aan de polssteun en het toetsenbord wordt bevestigd.
- 5 Schuif de touchpadkabel in de betreffende connector en druk de vergrendeling omlaag om de kabel vast te zetten.
- 6 Schuif de toetsenbordkabel in de connector op het dochterbord voor het toetsenbord en druk de vergrendeling omlaag om de kabel vast te zetten.

Vereisten achteraf

- 1 Plaats de [batterij](#) terug.
- 2 Plaats de [onderplaat](#) terug.

De ventilator verwijderen



GEVAAR: Volg de veiligheidsinstructies die bij de computer werden geleverd en volg de stappen in [Voordat u in de computer gaat werken](#) alvorens u werkzaamheden in de computer uitvoert. Nadat u in de computer hebt gewerkt, moet u de instructies volgen die worden beschreven in [Nadat u aan de computer hebt gewerkt](#). Raadpleeg voor meer informatie over veiligheidsrichtlijnen onze website over de wet- en regelgeving op dell.com/regulatory_compliance.

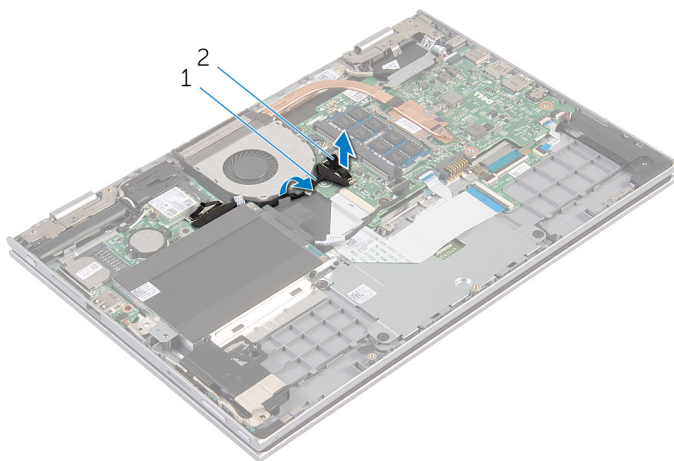
Vereisten vooraf

- 1 Verwijder de [onderplaat](#).
- 2 Verwijder de [batterij](#).

Procedure

- 1 Til de vergrendeling omhoog en koppel de kabel van de I/O-kaart los van het moederbord.

- 2 Haal de kabel van de I/O-kaart uit de geleiders op de ventilator.

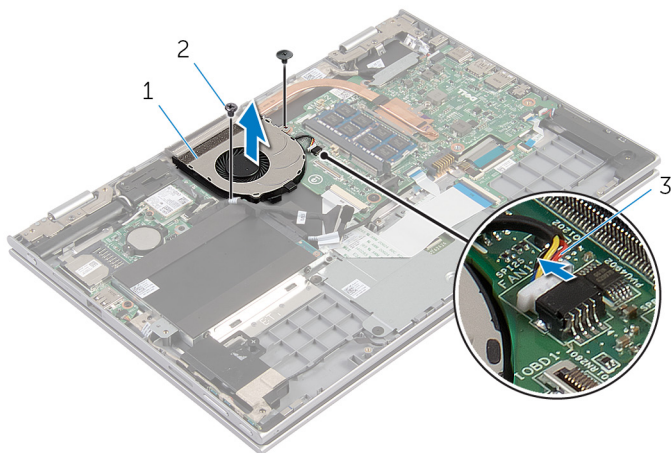


1 kabel van I/O-kaart

2 connector van I/O-
kaartkabel

- 3 Koppel de ventilatorkabel los van het moederbord.
- 4 Verwijder de schroeven waarmee de ventilator aan de polssteun en het toetsenbord is bevestigd.

5 Til de ventilator weg van de polssteun en het toetsenbord.



1 ventilator

2 schroeven (2)

3 ventilatorkabel

De ventilator terugplaatsen



GEVAAR: Volg de veiligheidsinstructies die bij de computer werden geleverd en volg de stappen in [Voordat u in de computer gaat werken](#) alvorens u werkzaamheden in de computer uitvoert. Nadat u in de computer hebt gewerkt, moet u de instructies volgen die worden beschreven in [Nadat u aan de computer hebt gewerkt](#). Raadpleeg voor meer informatie over veiligheidsrichtlijnen onze website over de wet- en regelgeving op dell.com/regulatory_compliance.




Procedure

- 1 Lijn de schroefgaten in de ventilator uit met de schroefgaten in de polssteun en het toetsenbord.
- 2 Plaats de schroeven terug waarmee de ventilator op de polssteun en het toetsenbord wordt bevestigd.
- 3 Sluit de kabel van de ventilator aan op het moederbord.
- 4 Leid de kabel van de I/O-kaart door de geleiders op de ventilator.
- 5 Schuif de kabel van de I/O-kaart in de kabelconnector van de I/O-kaart en druk de vergrendeling omlaag om de kabel vast te zetten.

Vereisten achteraf

- 1 Plaats de [batterij](#) terug.
- 2 Plaats de [onderplaat](#) terug.

De warmteafleider verwijderen

-  **GEVAAR:** Volg de veiligheidsinstructies die bij de computer werden geleverd en volg de stappen in [Voordat u in de computer gaat werken](#) alvorens u werkzaamheden in de computer uitvoert. Nadat u in de computer hebt gewerkt, moet u de instructies volgen die worden beschreven in [Nadat u aan de computer hebt gewerkt](#). Raadpleeg voor meer informatie over veiligheidsrichtlijnen onze website over de wet- en regelgeving op dell.com/regulatory_compliance.
-  **GEVAAR:** Tijdens normaal gebruik kan de warmteafleider heet worden. Laat de warmteafleider voldoende lang afkoelen voordat u deze aanraakt.
-  **WAARSCHUWING:** U zorgt ervoor dat de processor maximaal wordt gekoeld door de gebieden voor warmteoverdracht op de warmteafleider niet aan te raken. Het vet van uw huid kan het warmteoverdrachtvermogen van thermisch vet verminderen.

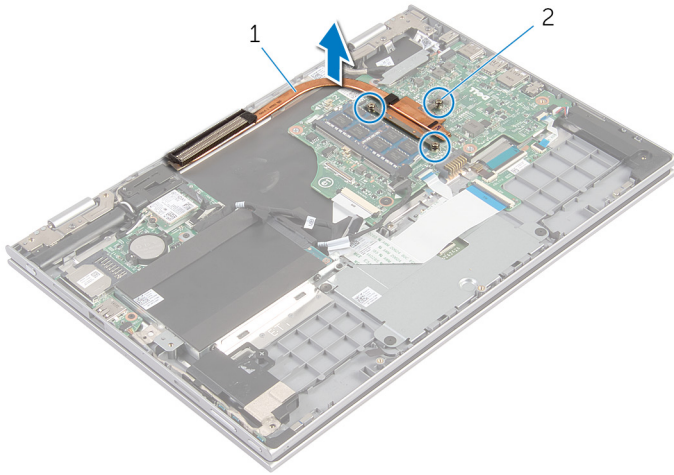
Vereisten vooraf

- 1 Verwijder de [onderplaat](#).
- 2 Verwijder de [batterij](#).

Procedure

- 1 Maak in de juiste volgorde (aangegeven op de warmteafleider) de geborgde schroeven los waarmee de warmteafleider op het moederbord is bevestigd.


2 Til de warmteafvoer van het moederbord.




1 warmteafleider

2 geborgde schroeven (3)

De warmteafleider terugplaatsen

 **GEVAAR:** Volg de veiligheidsinstructies die bij de computer werden geleverd en volg de stappen in [Voordat u in de computer gaat werken](#) alvorens u werkzaamheden in de computer uitvoert. Nadat u in de computer hebt gewerkt, moet u de instructies volgen die worden beschreven in [Nadat u aan de computer hebt gewerkt](#). Raadpleeg voor meer informatie over veiligheidsrichtlijnen onze website over de wet- en regelgeving op dell.com/regulatory_compliance.

 **WAARSCHUWING:** Als de warmteafleider onjuist wordt geplaatst, kan dit schade aan het moederbord en de processor veroorzaken.

 **OPMERKING:** Het oorspronkelijke thermische vet kan worden hergebruikt als het oorspronkelijke moederbord en de warmteafleider samen opnieuw worden geïnstalleerd. Als het moederbord of de warmteafleider wordt teruggeplaatst, moet u de thermische mat gebruiken die in het pakket is meegeleverd om ervoor te zorgen dat de warmte wordt afgevoerd.

Procedure

- 1 Lijn de schroefgaten in de warmteafvoer uit met de schroefgaten op het moederbord.
- 2 Draai in de juiste volgorde (aangegeven op de warmteafleider) de geborgde schroeven vast waarmee de warmteafleider op het moederbord bevestigd is.

Vereisten achteraf

- 1 Plaats de [batterij](#) terug.
- 2 Plaats de [onderplaat](#) terug.

De I/O-kaart verwijderen



GEVAAR: Volg de veiligheidsinstructies die bij de computer werden geleverd en volg de stappen in [Voordat u in de computer gaat werken](#) alvorens u werkzaamheden in de computer uitvoert. Nadat u in de computer hebt gewerkt, moet u de instructies volgen die worden beschreven in [Nadat u aan de computer hebt gewerkt](#). Raadpleeg voor meer informatie over veiligheidsrichtlijnen onze website over de wet- en regelgeving op dell.com/regulatory_compliance.

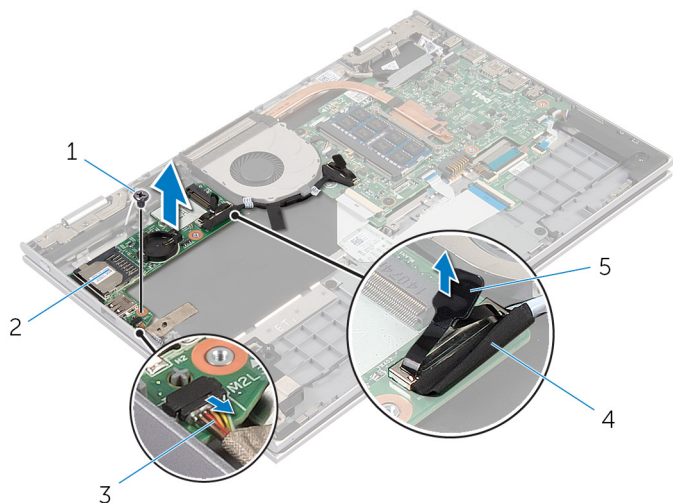
Vereisten vooraf

- 1 Verwijder de [onderplaat](#).
- 2 Verwijder de [batterij](#).
- 3 Verwijder de [harde schijf](#).
- 4 Verwijder de [draadloze kaart](#).
- 5 Verwijder de [knoopbatterij](#).

Procedure

- 1 Maak de kabel van de I/O-kaart los van het moederbord.
- 2 Koppel de kabel van de kaart voor de aan-uitknop en volumeknop los van de I/O-kaart.
- 3 Verwijder de schroef waarmee de I/O-kaart aan de polssteun en het toetsenbord is bevestigd.

4 Til de I/O-kaart weg van de polssteun en het toetsenbord.



- | | | | |
|---|--|---|---------------------|
| 1 | schroef | 2 | I/O-kaart |
| 3 | kabel van de kaart voor de aan-uitknop en volumeknop | 4 | kabel van I/O-kaart |
| 5 | trekclipje | | |

De I/O-kaart vervangen



GEVAAR: Volg de veiligheidsinstructies die bij de computer werden geleverd en volg de stappen in [Voordat u in de computer gaat werken](#) alvorens u werkzaamheden in de computer uitvoert. Nadat u in de computer hebt gewerkt, moet u de instructies volgen die worden beschreven in [Nadat u aan de computer hebt gewerkt](#). Raadpleeg voor meer informatie over veiligheidsrichtlijnen onze website over de wet- en regelgeving op dell.com/regulatory_compliance.

Procedure

- 1 Gebruik de uitlijnpunten om de I/O-kaart op de polssteun en het toetsenbord te plaatsen.
- 2 Lijn het schroefgat op de I/O-kaart uit met het schroefgat op de polssteun en het toetsenbord.
- 3 Plaats de schroef terug waarmee de I/O-kaart aan de polssteun en het toetsenbord is bevestigd.
- 4 Sluit de kabel van de kaart voor de aan-uitknop en volumeknop aan op de I/O-kaart.
- 5 Sluit de kabel van de I/O-kaart aan op de I/O-kaart.

Vereisten achteraf

- 1 Plaats de [knoopbatterij](#) terug.
- 2 Plaats de [draadloze kaart](#) terug.
- 3 Plaats de [harde schijf](#) terug.
- 4 Plaats de [batterij](#) terug.
- 5 Plaats de [onderplaat](#) terug.

De netadapterpoort verwijderen



GEVAAR: Volg de veiligheidsinstructies die bij de computer werden geleverd en volg de stappen in [Voordat u in de computer gaat werken](#) alvorens u werkzaamheden in de computer uitvoert. Nadat u in de computer hebt gewerkt, moet u de instructies volgen die worden beschreven in [Nadat u aan de computer hebt gewerkt](#). Raadpleeg voor meer informatie over veiligheidsrichtlijnen onze website over de wet- en regelgeving op dell.com/regulatory_compliance.

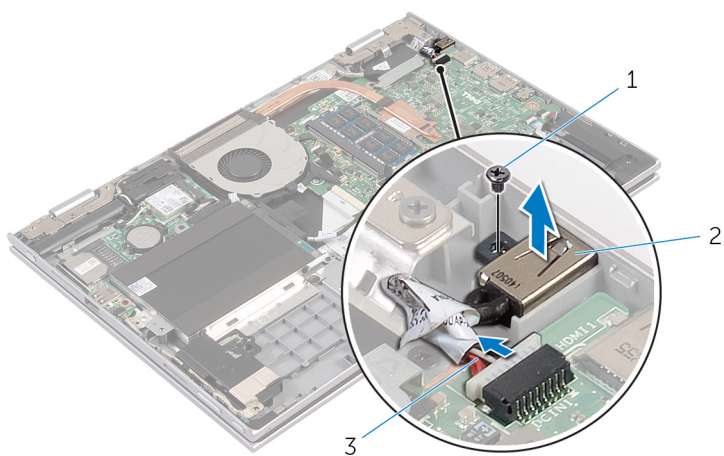
Vereisten vooraf

- 1 Verwijder de [onderplaat](#).
- 2 Verwijder de [batterij](#).

Procedure

- 1 Trek de kabel van de netstroomadapterpoort los uit het moederbord.
- 2 Verwijder de schroef waarmee de netadapterpoort op de polssteun en het toetsenbord vastzit.

- 3** Til de netadapterpoort met de kabel weg van de polssteun en het toetsenbord.



1 schroef

2 netadapterpoort

3 kabel voor netadapterpoort

De netadapterpoort terugplaatsen



GEVAAR: Volg de veiligheidsinstructies die bij de computer werden geleverd en volg de stappen in [Voordat u in de computer gaat werken](#) alvorens u werkzaamheden in de computer uitvoert. Nadat u in de computer hebt gewerkt, moet u de instructies volgen die worden beschreven in [Nadat u aan de computer hebt gewerkt](#). Raadpleeg voor meer informatie over veiligheidsrichtlijnen onze website over de wet- en regelgeving op dell.com/regulatory_compliance.

Procedure

- 1 Plaats de netadapterpoort in de sleuf op de polssteun en het toetsenbord.
- 2 Lijn het schroefgat op de netadapterpoort uit met het schroefgat op de polssteun en het toetsenbord.
- 3 Sluit de kabel van de netstroomadapterpoort aan op het moederbord.

Vereisten achteraf

- 1 Plaats de [batterij](#) terug.
- 2 Plaats de [onderplaat](#) terug.

Het moederbord verwijderen



GEVAAR: Volg de veiligheidsinstructies die bij de computer werden geleverd en volg de stappen in [Voordat u in de computer gaat werken](#) alvorens u werkzaamheden in de computer uitvoert. Nadat u in de computer hebt gewerkt, moet u de instructies volgen die worden beschreven in [Nadat u aan de computer hebt gewerkt](#). Raadpleeg voor meer informatie over veiligheidsrichtlijnen onze website over de wet- en regelgeving op dell.com/regulatory_compliance.



OPMERKING: De servicetag van uw computer bevindt zich op het moederbord. Na het vervangen van het moederbord moet u de servicetag in het BIOS invullen.



OPMERKING: Door het terugplaatsen van het moederbord gaan enkele wijzigingen verloren die u via de System Setup aan het BIOS heeft aangebracht. U moet de gewenste wijzigingen nogmaals aanbrengen nadat u het moederbord hebt teruggeplaatst.



OPMERKING: Voordat u de kabels loskoppelt van het moederbord, noteert u de locatie van de connectoren zodat u ze weer correct kunt aansluiten nadat u het moederbord hebt teruggeplaatst.

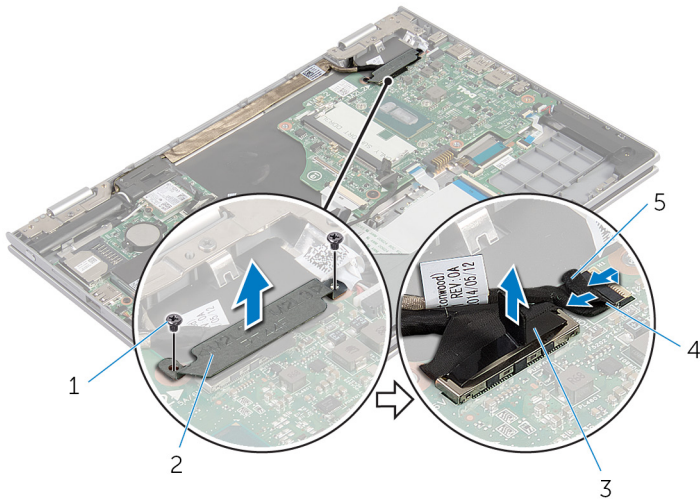
Vereisten vooraf

- 1 Verwijder de [onderplaat](#).
- 2 Verwijder de [batterij](#).
- 3 Verwijder de [geheugenmodule](#).
- 4 Verwijder de [ventilator](#).
- 5 Verwijder de [warmteafleider](#).

Procedure

- 1 Verwijder de schroeven waarmee de bracket van de beeldschermkabel aan het moederbord is bevestigd en til de bracket van de beeldschermkabel weg van het moederbord.
- 2 Gebruik het treklijpje om de beeldschermkabel los te koppelen van het moederbord.

- 3** Verwijder de tape die op de connector op de kaart voor de Windows-knop is bevestigd en koppel de kabel van de kaart voor de Windows-knop los van de connector.



1 schroeven (2)

2 bracket van de
beeldschermkabel

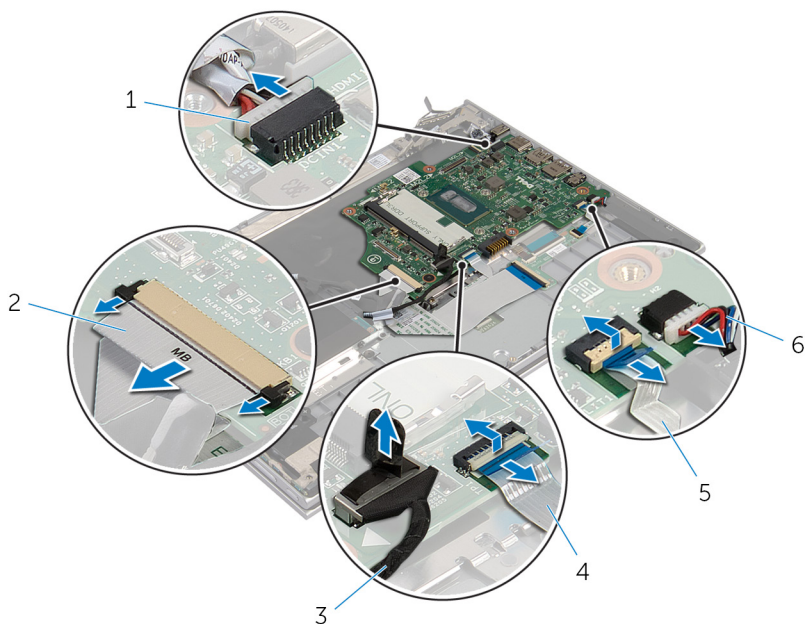
3 beeldschermkabel

4 kabel van de kaart voor de
Windows-knop

5 tape

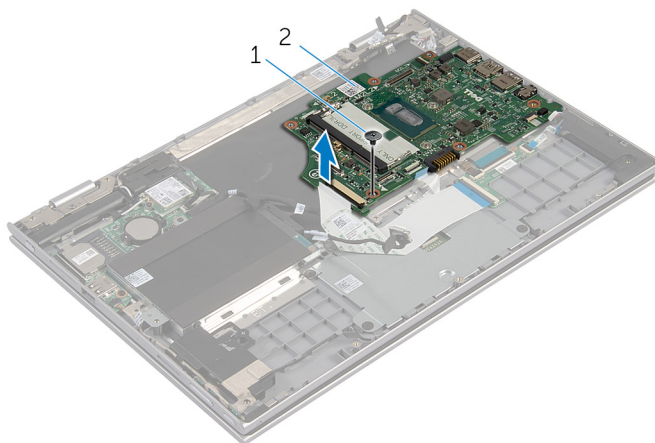
- 4** Gebruik het treklipje om de toetsenbordkabel hardeschijfkabel los te koppelen van het moederbord.
- 5** Maak de connectorvergrendeling los en koppel de kabel voor de toetsenbordverlichting los van het moederbord.
- 6** Til de connectorvergrendeling omhoog en koppel de kabel van het touchpad los van het moederbord.

- 7 Koppel de kabels van de luidsprekers en van de netadapterpoort los van het moederbord.



- | | | | |
|---|--------------------------------------|---|--------------------|
| 1 | kabel voor netadapterpoort | 2 | toetsenbordkabel |
| 3 | kabel van de harde schijf | 4 | kabel van touchpad |
| 5 | kabel voor
toetsenbordverlichting | 6 | luidsprekerkabel |


- 8** Verwijder de schroef waarmee het moederbord is bevestigd aan de polssteun en het toetsenbord en til hem weg van de polssteun en het toetsenbord.





1 schroef

2 moederbord

Het moederbord terugplaatsen

 **GEVAAR:** Volg de veiligheidsinstructies die bij de computer werden geleverd en volg de stappen in [Voordat u in de computer gaat werken](#) alvorens u werkzaamheden in de computer uitvoert. Nadat u in de computer hebt gewerkt, moet u de instructies volgen die worden beschreven in [Nadat u aan de computer hebt gewerkt](#). Raadpleeg voor meer informatie over veiligheidsrichtlijnen onze website over de wet- en regelgeving op dell.com/regulatory_compliance.

 **OPMERKING:** De servicetag van uw computer bevindt zich op het moederbord. Na het vervangen van het moederbord moet u de servicetag in het BIOS invullen.

 **OPMERKING:** Door het terugplaatsen van het moederbord gaan enkele wijzigingen verloren die u via de System Setup aan het BIOS heeft aangebracht. U moet de gewenste wijzigingen nogmaals aanbrengen nadat u het moederbord hebt teruggeplaatst.

Procedure

- 1 Lijn de schroefgaten op het moederbord uit met de schroefgaten op de polssteun en het toetsenbord.
- 2 Plaats de schroef terug waarmee het moederbord aan de polssteun en het toetsenbord vastzit.
- 3 Sluit de kabels van de netstroomadapter en van de luidspreker aan op het moederbord.
- 4 Schuif de touchpadkabel in de connector op het moederbord en druk de vergrendeling omlaag om de kabel vast te zetten.
- 5 Schuif de toetsenbordkabel en de kabel van de toetsenbordverlichting in de betreffende connectoren en druk de connectorvergrendeling in om de kabel vast te zetten.
- 6 Sluit de kabel van de harde schijf aan op het moederbord.
- 7 Maak de kabel van de kaart voor de Windows-knop vast op de connector op het moederbord en breng de tape aan op de connector van de kaart voor de Windows-knop om de kabel vast te zetten.
- 8 Sluit de beeldschermkabel aan op het moederbord.

- 9 Lijn de schroefgaten in de bracket van de beeldschermkabel uit met de schroefgaten op het moederbord.
- 10 Plaats de schroeven terug waarmee de bracket van de beeldschermkabel aan het moederbord wordt bevestigd.

Vereisten achteraf

- 1 Plaats de [warmteafleider](#) terug.
- 2 Plaats de [ventilator](#) terug.
- 3 Plaats de [geheugenmodule](#) terug.
- 4 Plaats de [batterij](#) terug.
- 5 Plaats de [onderplaat](#) terug.

De servicetag invoeren in het BIOS

- 1 Zet de computer aan.
- 2 Druk op **F2** als u het DELL-logo ziet om naar het BIOS-setup-programma te gaan.
- 3 Ga naar het tabblad **Hoofdmenu** en voer de servicetag in het veld **Service Tag Input (Invoer van de servicetag)** in.

Het beeldscherm verwijderen



GEVAAR: Volg de veiligheidsinstructies die bij de computer werden geleverd en volg de stappen in [Voordat u in de computer gaat werken](#) alvorens u werkzaamheden in de computer uitvoert. Nadat u in de computer hebt gewerkt, moet u de instructies volgen die worden beschreven in [Nadat u aan de computer hebt gewerkt](#). Raadpleeg voor meer informatie over veiligheidsrichtlijnen onze website over de wet- en regelgeving op dell.com/regulatory_compliance.

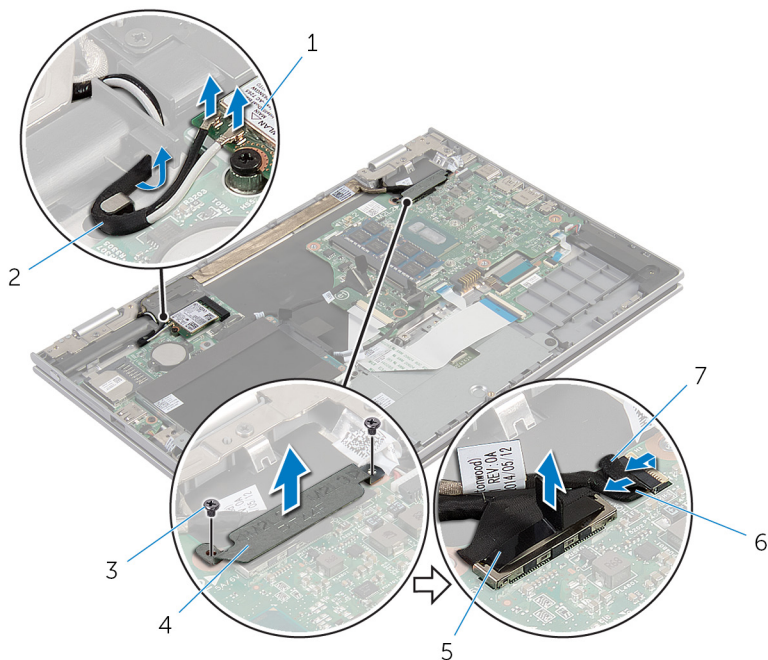
Vereisten vooraf

- 1 Verwijder de [onderplaat](#).
- 2 Verwijder de [batterij](#).

Procedure

- 1 Haal de twee antennekabels los van de draadloze kaart.
- 2 Verwijder de schroeven waarmee de bracket van de beeldschermkabel aan het moederbord is bevestigd.
- 3 Til de bracket van de beeldschermkabel weg van het moederbord.
- 4 Gebruik het treklijpje om de beeldschermkabel los te koppelen van het moederbord.

- 5 Verwijder de tape die op de connector op de kaart voor de Windows-knop is bevestigd en koppel de kaart los van de connector.



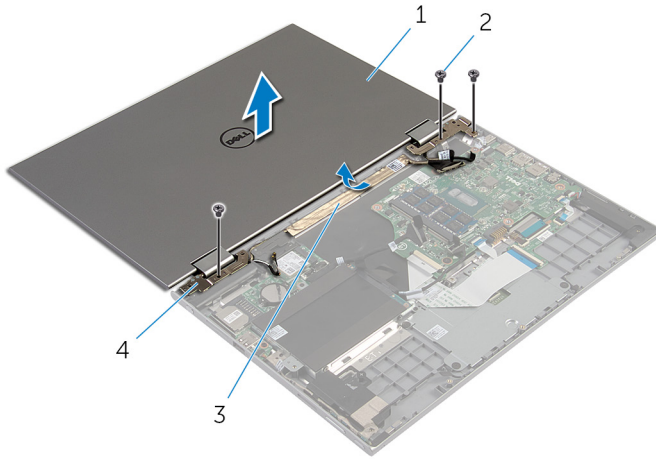
- | | |
|--------------------|---|
| 1 draadloze kaart | 2 antennekabels (2) |
| 3 schroeven (2) | 4 bracket van de beeldschermkabel |
| 5 beeldschermkabel | 6 kabel van de kaart voor de Windows-knop |
| 7 tape | |

- 6 Keer de computer om en klap het beeldscherm zo ver mogelijk naar achter.

⚠ WAARSCHUWING: Plaats de computer op een zacht en schoon oppervlak om krassen op het beeldscherm te voorkomen.

- 7 Plaats de computer met de voorzijde omlaag op een vlakke ondergrond.
- 8 Verwijder de schroeven waarmee het beeldscherm aan de polssteun en het toetsenbord is bevestigd.
- 9 Verwijder de tape waarmee de beeldschermkabel aan de polssteun en het toetsenbord is bevestigd

10 Til het beeldscherm weg van de polssteun en het toetsenbord.




1 beeldscherm

2 schroefjes (3)

3 tape

4 beeldschermcharnieren
(2)

Het beeldscherm vervangen

 **GEVAAR:** Volg de veiligheidsinstructies die bij de computer werden geleverd en volg de stappen in [Voordat u in de computer gaat werken](#) alvorens u werkzaamheden in de computer uitvoert. Nadat u in de computer hebt gewerkt, moet u de instructies volgen die worden beschreven in [Nadat u aan de computer hebt gewerkt](#). Raadpleeg voor meer informatie over veiligheidsrichtlijnen onze website over de wet- en regelgeving op dell.com/regulatory_compliance.

Procedure

 **WAARSCHUWING:** Plaats de computer op een zacht en schoon oppervlak om krassen op het beeldscherm te voorkomen.

- 1 Plaats het beeldscherm op de polssteun en het toetsenbord.
- 2 Lijn de schroefgaten op de beeldschermcharnieren uit met de schroefgaten op de polssteun en het toetsenbord.
- 3 Breng de tape aan waarmee de beeldschermkabel aan de polssteun en het toetsenbord wordt bevestigd
- 4 Plaats de schroeven terug waarmee het beeldscherm aan de polssteun en het toetsenbord is bevestigd.
- 5 Draai de computer om en klap het beeldscherm dicht.
- 6 Schuif de connector van de kaart voor de Windows-knop in de connectorvergrendeling op het moederbord en druk de vergrendeling omlaag om de kabel vast te zetten.
- 7 Maak de tape vast op de kabel van de kaart voor de Windows-knop.
- 8 Sluit de beeldschermkabel aan op het moederbord.
- 9 Lijn de schroefgaten in de bracket van de beeldschermkabel uit met de schroefgaten op het moederbord.
- 10 Plaats de schroeven terug waarmee de bracket van de beeldschermkabel aan het moederbord wordt bevestigd.
- 11 Sluit de antennekabels aan op de draadloze kaart.

Vereisten achteraf

- 1 Plaats de [batterij](#) terug.
- 2 Plaats de [onderplaat](#) terug.

De stylushouder verwijderen



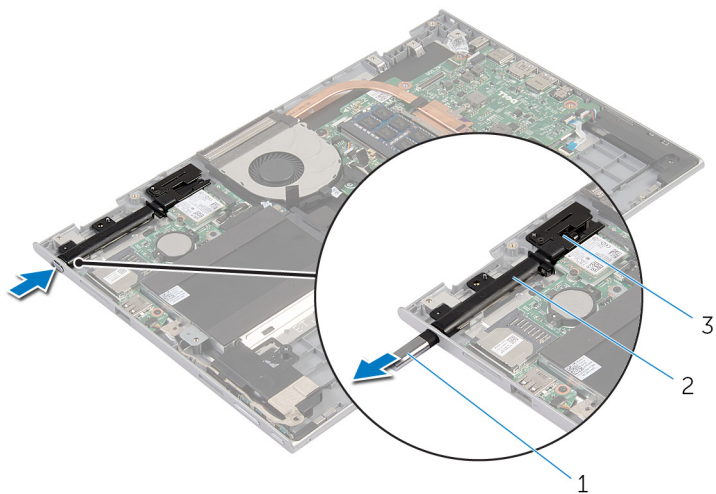
GEVAAR: Volg de veiligheidsinstructies die bij de computer werden geleverd en volg de stappen in [Voordat u in de computer gaat werken](#) alvorens u werkzaamheden in de computer uitvoert. Nadat u in de computer hebt gewerkt, moet u de instructies volgen die worden beschreven in [Nadat u aan de computer hebt gewerkt](#). Raadpleeg voor meer informatie over veiligheidsrichtlijnen onze website over de wet- en regelgeving op dell.com/regulatory_compliance.

Vereisten vooraf

- 1 Verwijder de [onderplaat](#).
- 2 Verwijder de [batterij](#).
- 3 Verwijder het [beeldscherm](#).

Procedure

- 1 Druk in om de stylus los te maken uit de stylushouder.



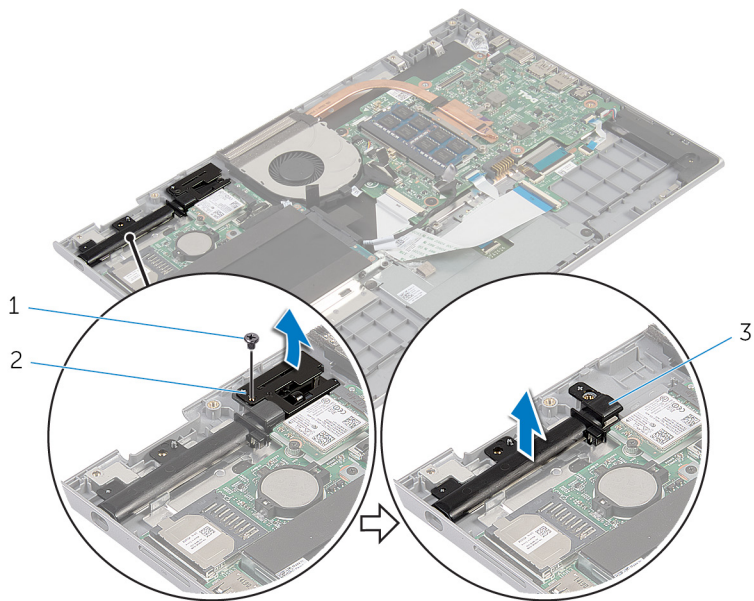
1 stylus

2 stylushouder

3 stylusvergrendeling

- 2 Verwijder de schroef en til de stylusvergrendeling uit de polssteun en het toetsenbord.

3 Til de stylushouder weg van de polssteun en het toetsenbord.



1 schroef

2 stylusvergrendeling

3 stylushouder

De stylushouder terugplaatsen



GEVAAR: Volg de veiligheidsinstructies die bij de computer werden geleverd en volg de stappen in [Voordat u in de computer gaat werken](#) alvorens u werkzaamheden in de computer uitvoert. Nadat u in de computer hebt gewerkt, moet u de instructies volgen die worden beschreven in [Nadat u aan de computer hebt gewerkt](#). Raadpleeg voor meer informatie over veiligheidsrichtlijnen onze website over de wet- en regelgeving op dell.com/regulatory_compliance.

Procedure

- 1 Plaats de stylushouder en stylusvergrendeling op de polssteun en het toetsenbord.
- 2 Lijn het schroefgat in de stylushouder uit met het schroefgat in de polssteun en het toetsenbord.
- 3 Plaats de schroef terug waarmee de stylushouder en de stylusvergrendeling aan de polssteun en het toetsenbord worden bevestigd.
- 4 Lijn het schroefgat in de stylusvergrendeling uit met het schroefgat in de polssteun en het toetsenbord.
- 5 Plaats de schroef terug waarmee het stylusvergrendeling aan de polssteun en het toetsenbord vastzit.
- 6 Plaats de stylus in de stylushouder en druk hem vast.

Vereisten achteraf

- 1 Plaats het [beeldscherm](#) terug.
- 2 Plaats de [batterij](#) terug.
- 3 Plaats de [onderplaat](#) terug.

De polssteun en het toetsenbord verwijderen



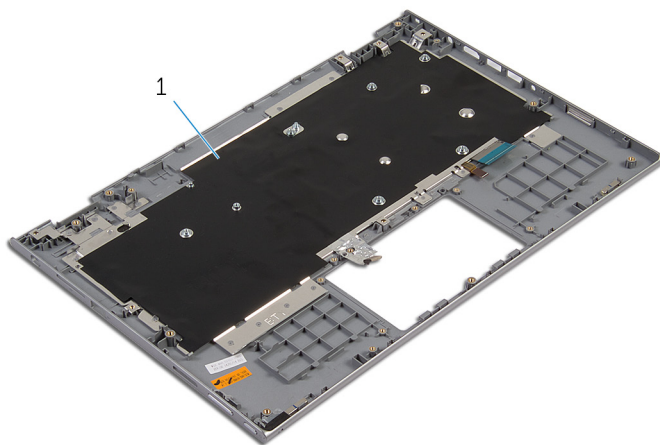
GEVAAR: Volg de veiligheidsinstructies die bij de computer werden geleverd en volg de stappen in [Voordat u in de computer gaat werken](#) alvorens u werkzaamheden in de computer uitvoert. Nadat u in de computer hebt gewerkt, moet u de instructies volgen die worden beschreven in [Nadat u aan de computer hebt gewerkt](#). Raadpleeg voor meer informatie over veiligheidsrichtlijnen onze website over de wet- en regelgeving op dell.com/regulatory_compliance.

Vereisten vooraf

- 1 Verwijder de [onderplaat](#).
- 2 Verwijder de [batterij](#).
- 3 Volg procedure in de stappen 1 t/m 3 onder “De [harde schijf](#) verwijderen”.
- 4 Verwijder de [stylushouder](#).
- 5 Verwijder het [dochterbord voor het toetsenbord](#).
- 6 Verwijder de [touchpad](#).
- 7 Verwijder de [ventilator](#).
- 8 Verwijder de [warmteafleider](#).
- 9 Verwijder de [I/O-kaart](#).
- 10 Verwijder de [luidsprekers](#).
- 11 Verwijder het [beeldscherm](#).
- 12 Verwijder de [netstroomadapterpoort](#).
- 13 Verwijder het [moederbord](#).

Procedure

Nadat u de stappen in Vereisten vooraf hebt uitgevoerd, blijven de polssteun en het toetsenbord over.



1 polssteun en toetsenbord

De polssteun en het toetsenbord terugplaatsen



GEVAAR: Volg de veiligheidsinstructies die bij de computer werden geleverd en volg de stappen in [Voordat u in de computer gaat werken](#) alvorens u werkzaamheden in de computer uitvoert. Nadat u in de computer hebt gewerkt, moet u de instructies volgen die worden beschreven in [Nadat u aan de computer hebt gewerkt](#). Raadpleeg voor meer informatie over veiligheidsrichtlijnen onze website over de wet- en regelgeving op dell.com/regulatory_compliance.

Procedure

Plaats de polssteun en het toetsenbord op een vlak oppervlak waarbij het toetsenbord naar beneden is gericht.

Vereisten achteraf

- 1 Plaats het [moederbord](#) terug.
- 2 Plaats de [netstroomadapterpoort](#) terug.
- 3 Plaats het [beeldscherm](#) terug.
- 4 Plaats de [luidsprekers](#) terug.
- 5 Plaats de [I/O-kaart](#) terug.
- 6 Plaats de [warmteafleider](#) terug.
- 7 Plaats de [ventilator](#) terug.
- 8 Plaast de [touchpad](#) terug.
- 9 Plaats het [dochterbord voor het toetsenbord](#) terug.
- 10 Plaats de [stylushouder](#) terug.
- 11 Volg de procedure in de stappen 4 t/m 6 onder "De [harde schijf](#) vervangen".
- 12 Plaats de [batterij](#) terug.
- 13 Plaats de [onderplaat](#) terug.

Het beeldschermpaneel verwijderen



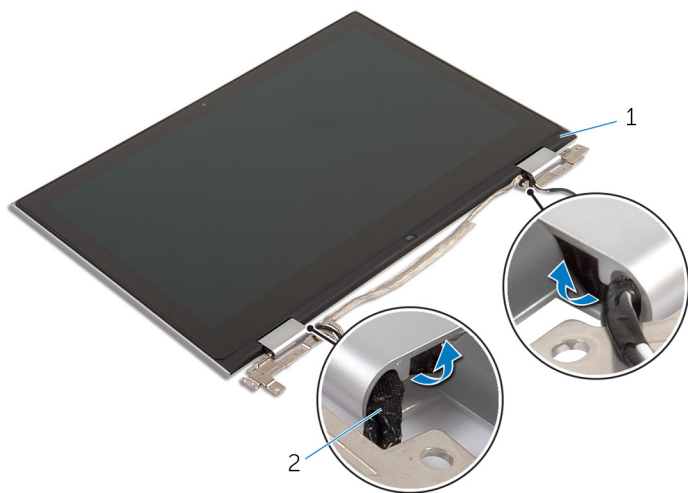
GEVAAR: Volg de veiligheidsinstructies die bij de computer werden geleverd en volg de stappen in [Voordat u in de computer gaat werken](#) alvorens u werkzaamheden in de computer uitvoert. Nadat u in de computer hebt gewerkt, moet u de instructies volgen die worden beschreven in [Nadat u aan de computer hebt gewerkt](#). Raadpleeg voor meer informatie over veiligheidsrichtlijnen onze website over de wet- en regelgeving op dell.com/regulatory_compliance.

Vereisten vooraf

- 1 Verwijder de [onderplaat](#).
- 2 Verwijder de [batterij](#).
- 3 Verwijder het [beeldscherm](#).

Procedure

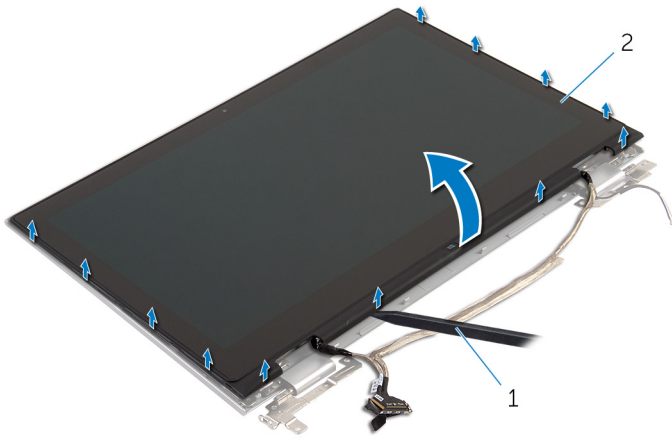
- 1 Verwijder de beeldschermkabel uit de geleiders in de scharnierkapjes.



1 Steun voor
beeldschermpaneel

2 beeldschermkabel

- 2 Gebruik een plastic pennetje om het beeldschermpaneel los te maken van de achterplaat van het beeldscherm en de antenne.



1 plastic pennetje

2 Steun voor
beeldschermpaneel

- 3 Verwijder de [camera](#).
4 Verwijder de [kaart voor de Windows-knop](#).

Als de bovenstaande stappen hebben uitgevoerd, blijft het beeldschermpaneel over.



1 beeldschermpaneel

Het beeldschermpaneel terugplaatsen



GEVAAR: Volg de veiligheidsinstructies die bij de computer werden geleverd en volg de stappen in [Voordat u in de computer gaat werken](#) alvorens u werkzaamheden in de computer uitvoert. Nadat u in de computer hebt gewerkt, moet u de instructies volgen die worden beschreven in [Nadat u aan de computer hebt gewerkt](#). Raadpleeg voor meer informatie over veiligheidsrichtlijnen onze website over de wet- en regelgeving op dell.com/regulatory_compliance.

Procedure

- 1 Plaats het beeldschermpaneel op een vlak oppervlak.
- 2 Plaats de [kaart voor de Windows-knop](#) terug.
- 3 Plaats de [camera](#) terug.
- 4 Plaats de beeldschermkabel in de geleiders in de scharnierkapjes.
- 5 Lijn het beeldschermpaneel uit met de achterplaat van het beeldscherm en de antenne en klik de achterplaat van het beeldscherm en de antenne voorzichtig vast.

Vereisten achteraf

- 1 Plaats het [beeldscherm](#) terug.
- 2 Plaats de [batterij](#) terug.
- 3 Plaats de [onderplaat](#) terug.

De achterzijde van het beeldscherm en de antenne verwijderen



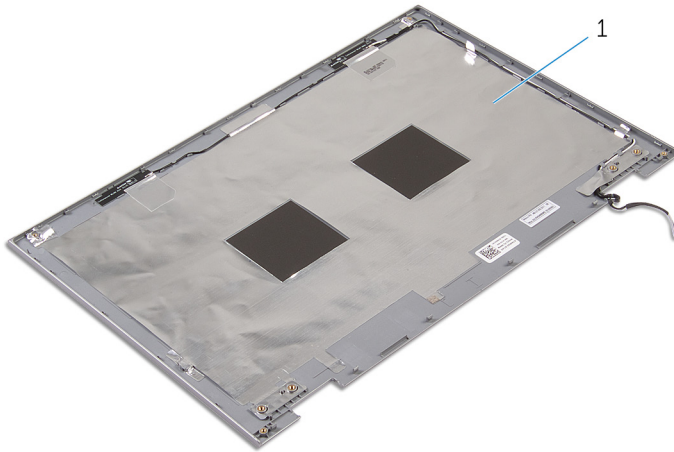
GEVAAR: Volg de veiligheidsinstructies die bij de computer werden geleverd en volg de stappen in [Voordat u in de computer gaat werken](#) alvorens u werkzaamheden in de computer uitvoert. Nadat u in de computer hebt gewerkt, moet u de instructies volgen die worden beschreven in [Nadat u aan de computer hebt gewerkt](#). Raadpleeg voor meer informatie over veiligheidsrichtlijnen onze website over de wet- en regelgeving op dell.com/regulatory_compliance.

Vereisten vooraf

- 1 Verwijder de [onderplaat](#).
- 2 Verwijder de [batterij](#).
- 3 Verwijder het [beeldscherm](#).
- 4 Verwijder het [beeldschermpaneel](#).
- 5 Verwijder de [beeldschermcharnieren](#).

Procedure

Nadat u de stappen in Vereisten vooraf hebt uitgevoerd, blijven de achterplaat van het beeldscherm en de antenne over.



- 1 achterplaat van het beeldscherm en antenne

De achterzijde van het beeldscherm en de antenne terugplaatsen



GEVAAR: Volg de veiligheidsinstructies die bij de computer werden geleverd en volg de stappen in [Voordat u in de computer gaat werken](#) alvorens u werkzaamheden in de computer uitvoert. Nadat u in de computer hebt gewerkt, moet u de instructies volgen die worden beschreven in [Nadat u aan de computer hebt gewerkt](#). Raadpleeg voor meer informatie over veiligheidsrichtlijnen onze website over de wet- en regelgeving op dell.com/regulatory_compliance.

Procedure

Plaats de achterplaat van het beeldscherm en de antenne op een vlakke ondergrond.

Vereisten achteraf

- 1 Plaats de [beeldschermcharnieren](#) terug.
- 2 Plaats het [beeldschermpaneel](#) terug.
- 3 Plaats het [beeldscherm](#) terug.
- 4 Plaats de [batterij](#) terug.
- 5 Plaats de [onderplaat](#) terug.

De beeldschermsharnieren verwijderen



GEVAAR: Volg de veiligheidsinstructies die bij de computer werden geleverd en volg de stappen in [Voordat u in de computer gaat werken](#) alvorens u werkzaamheden in de computer uitvoert. Nadat u in de computer hebt gewerkt, moet u de instructies volgen die worden beschreven in [Nadat u aan de computer hebt gewerkt](#). Raadpleeg voor meer informatie over veiligheidsrichtlijnen onze website over de wet- en regelgeving op dell.com/regulatory_compliance.

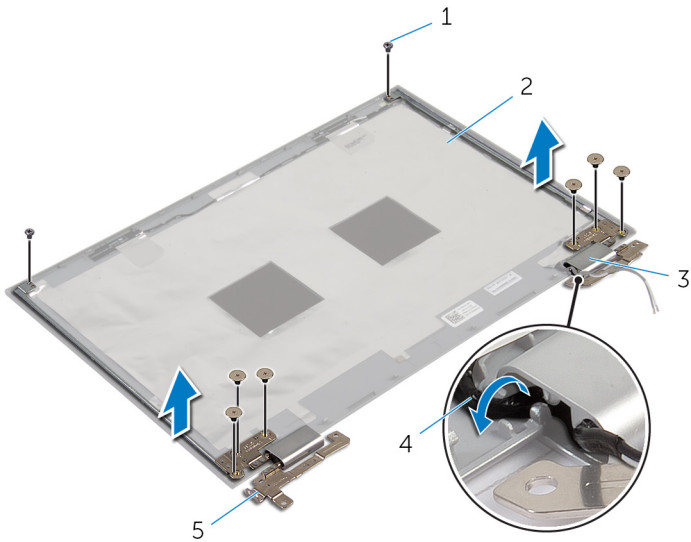
Vereisten vooraf

- 1 Verwijder de [onderplaat](#).
- 2 Verwijder de [batterij](#).
- 3 Verwijder het [beeldscherm](#).
- 4 Verwijder de [achterplaat van het beeldscherm en de antenne](#).

Procedure

- 1 Verwijder de antennekabels uit de geleiders op het scharnierkapje.
- 2 Verwijder de schroeven waarmee de beeldschermsharnieren aan de achterplaat van het beeldscherm en aan de antenne vastzitten.

- 3** Til de beeldschermsharnieren uit de achterplaat van het beeldscherm en de antenne.



- | | | | |
|---|---------------------------|---|--|
| 1 | schroeven (8) | 2 | achterplaat van het beeldscherm en antenne |
| 3 | scharnierkappen (2) | 4 | antennekabels (2) |
| 5 | beeldschermsharnieren (2) | | |

De beeldschermsharnieren vervangen



GEVAAR: Volg de veiligheidsinstructies die bij de computer werden geleverd en volg de stappen in [Voordat u in de computer gaat werken](#) alvorens u werkzaamheden in de computer uitvoert. Nadat u in de computer hebt gewerkt, moet u de instructies volgen die worden beschreven in [Nadat u aan de computer hebt gewerkt](#). Raadpleeg voor meer informatie over veiligheidsrichtlijnen onze website over de wet- en regelgeving op dell.com/regulatory_compliance.

Procedure

- 1 Lijn de schroefgaten in beeldschermsharnieren uit met de schroefgaten in de achterplaat van het beeldscherm en de antenne.
- 2 Plaats de schroeven terug waarmee de beeldschermsharnieren vastzitten aan de achterplaat van het beeldscherm en de antenne.
- 3 Leid de antennekabels door de geleiders op het scharnierkapje en zet de kabels vast.

Vereisten achteraf

- 1 Plaats de [achterplaat van het beeldscherm en de antenne](#) terug.
- 2 Plaats het [beeldscherm](#) terug.
- 3 Plaats de [batterij](#) terug.
- 4 Plaats de [onderplaat](#) terug.

De camera verwijderen



GEVAAR: Volg de veiligheidsinstructies die bij de computer werden geleverd en volg de stappen in [Voordat u in de computer gaat werken](#) alvorens u werkzaamheden in de computer uitvoert. Nadat u in de computer hebt gewerkt, moet u de instructies volgen die worden beschreven in [Nadat u aan de computer hebt gewerkt](#). Raadpleeg voor meer informatie over veiligheidsrichtlijnen onze website over de wet- en regelgeving op dell.com/regulatory_compliance.

Vereisten vooraf

- 1 Verwijder de [onderplaat](#).
- 2 Verwijder de [batterij](#).
- 3 Verwijder het [beeldscherm](#).
- 4 Verwijder de [achterplaat van het beeldscherm en de antenne](#).

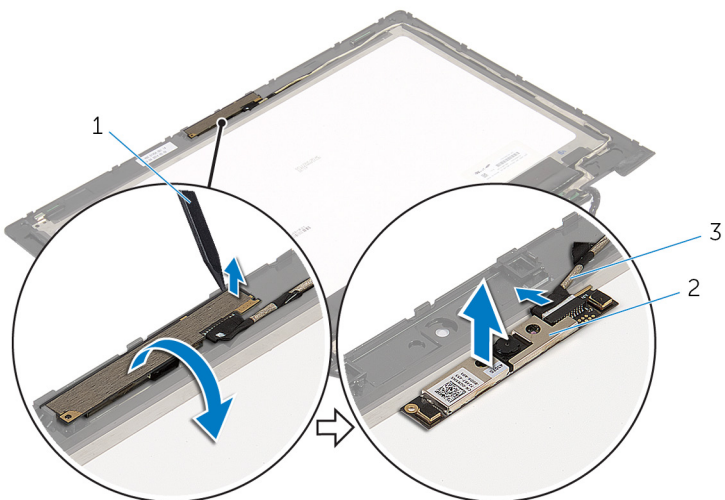
Procedure



WAARSCHUWING: Plaats het beeldschermpaneel op een vlak, zacht en schoon oppervlak om krassen op het beeldscherm te voorkomen.

- 1 Plaats het beeldschermpaneel met de voorzijde omlaag gericht op een vlak oppervlak.
- 2 Gebruik een plastic pennetje om de cameramodule los te maken uit het montagekader van het beeldscherm.

3 Keer de camera om en trek de camerakabel uit de cameramodule.



1 plastic pennenetje

2 camera

3 camerakabel

De camera terugplaatsen



GEVAAR: Volg de veiligheidsinstructies die bij de computer werden geleverd en volg de stappen in [Voordat u in de computer gaat werken](#) alvorens u werkzaamheden in de computer uitvoert. Nadat u in de computer hebt gewerkt, moet u de instructies volgen die worden beschreven in [Nadat u aan de computer hebt gewerkt](#). Raadpleeg voor meer informatie over veiligheidsrichtlijnen onze website over de wet- en regelgeving op dell.com/regulatory_compliance.

Procedure

- 1 Sluit de camerakabel aan op de cameramodule.
- 2 Gebruik het uitlijnpunt om de cameramodule op het montagekader van het beeldscherm te plaatsen en klik de module vast.

Vereisten achteraf

- 1 Plaats de [achterplaat van het beeldscherm en de antenne](#) terug.
- 2 Plaats het [beeldscherm](#) terug.
- 3 Plaats de [batterij](#) terug.
- 4 Plaats de [onderplaat](#) terug.

De kaart voor de Windows-knop verwijderen



GEVAAR: Volg de veiligheidsinstructies die bij de computer werden geleverd en volg de stappen in [Voordat u in de computer gaat werken](#) alvorens u werkzaamheden in de computer uitvoert. Nadat u in de computer hebt gewerkt, moet u de instructies volgen die worden beschreven in [Nadat u aan de computer hebt gewerkt](#). Raadpleeg voor meer informatie over veiligheidsrichtlijnen onze website over de wet- en regelgeving op dell.com/regulatory_compliance.

Vereisten vooraf

- 1 Verwijder de [onderplaat](#).
- 2 Verwijder de [batterij](#).
- 3 Verwijder het [beeldscherm](#).
- 4 Verwijder de [achterplaat van het beeldscherm en de antenne](#).

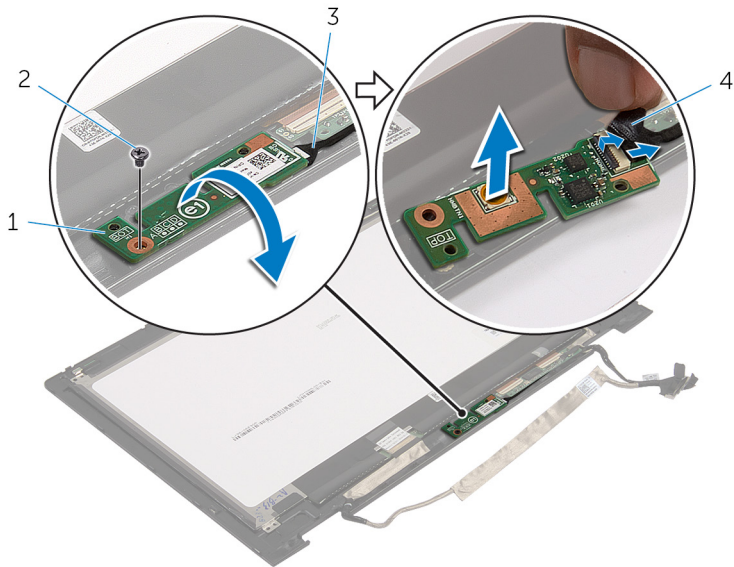
Procedure



WAARSCHUWING: Plaats het beeldschermpaneel op een vlak, zacht en schoon oppervlak om krassen op het beeldscherm te voorkomen.

- 1 Plaats het beeldschermpaneel met de voorzijde omlaag gericht op een vlak oppervlak.
- 2 Verwijder de schroef waarmee de kaart voor de Windows-knop aan het montagekader van het beeldscherm is bevestigd.
- 3 Draai de kaart voor de Windows-knop om.
- 4 Verwijder de tape en koppel de kabel van de kaart voor de Windows-knop los van de kaart voor de Windows-knop.

- 5 Til de kaart voor de Windows-knop weg van het montagekader van het beeldscherm.



- | | | | |
|---|---|---|---------|
| 1 | kaart voor de Windows-knop | 2 | schroef |
| 3 | kabel van de kaart voor de Windows-knop | 4 | tape |

De kaart voor de Windows-knop terugplaatsen



GEVAAR: Volg de veiligheidsinstructies die bij de computer werden geleverd en volg de stappen in [Voordat u in de computer gaat werken](#) alvorens u werkzaamheden in de computer uitvoert. Nadat u in de computer hebt gewerkt, moet u de instructies volgen die worden beschreven in [Nadat u aan de computer hebt gewerkt](#). Raadpleeg voor meer informatie over veiligheidsrichtlijnen onze website over de wet- en regelgeving op dell.com/regulatory_compliance.

Procedure

- 1 Schuif de kabel van de kaart voor de Windows-knop en de kabel van kaart voor het aanraakscherm in de connectoren op de kaart voor de Windows-knop en druk de vergrendeling omlaag om te kabels vast te zetten.
- 2 Draai de kaart voor de Windows-knop en lijn het schroefgat in de kaart voor de Windows-knop uit met het schroefgat in het montagekader van het beeldscherm.
- 3 Plaats de schroef terug waarmee de kaart voor de Windows-knop aan het montagekader van het beeldscherm is bevestigd.
- 4 Draai het beeldschermpaneel om.

Vereisten achteraf

- 1 Plaats de [achterplaat van het beeldscherm en de antenne](#) terug.
- 2 Plaats het [beeldscherm](#) terug.
- 3 Plaats de [batterij](#) terug.
- 4 Plaats de [onderplaat](#) terug.

De beeldschermkabel verwijderen



GEVAAR: Volg de veiligheidsinstructies die bij de computer werden geleverd en volg de stappen in [Voordat u in de computer gaat werken](#) alvorens u werkzaamheden in de computer uitvoert. Nadat u in de computer hebt gewerkt, moet u de instructies volgen die worden beschreven in [Nadat u aan de computer hebt gewerkt](#). Raadpleeg voor meer informatie over veiligheidsrichtlijnen onze website over de wet- en regelgeving op dell.com/regulatory_compliance.

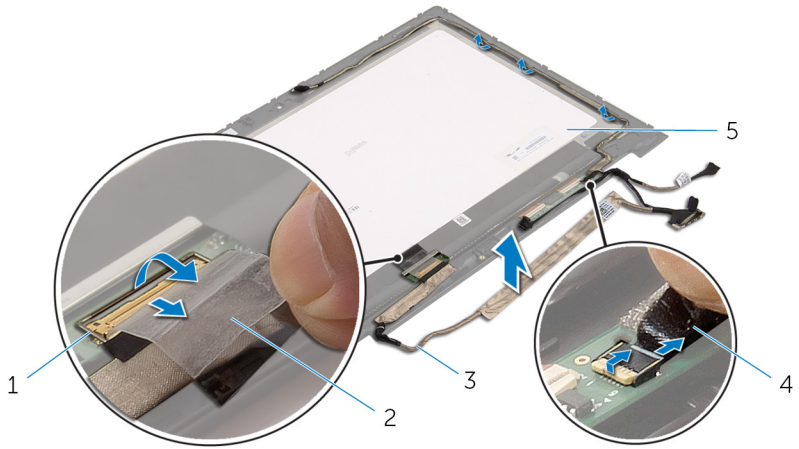
Vereisten vooraf

- 1 Verwijder de [onderplaat](#).
- 2 Verwijder de [batterij](#).
- 3 Verwijder het [beeldscherm](#).
- 4 Verwijder de [achterplaat van het beeldscherm en de antenne](#).
- 5 Verwijder de [camera](#).

Procedure

- 1 Verwijder de tape en til de vergrendeling omhoog om de beeldschermkabel los te koppelen van het beeldschermpaneel.
- 2 Koppel de kabel van de kaart voor de Windows-knop los.
- 3 Verwijder de tape, til de connectorvergrendeling omhoog om de kabel van de kaart voor het aanraakscherm los te koppelen van de kaart voor het aanraakscherm.
- 4 Verwijder de camerakabel uit de geleiders op het montagekader van het beeldscherm.
- 5 Til de connectorvergrendeling omhoog en koppel de kabel van het beeldscherm los van de touch-kaart.
- 6 Noteer hoe de beeldschermkabel loopt en verwijder de beeldschermkabel uit de geleiders op het montagekader van het beeldscherm.

- 7 Til de beeldschermkabel uit het montagekader van het beeldscherm.



1 connectorvergrendeling
voor beeldschermkabel

2 tape

3 beeldschermkabel

4 kabel van de kaart voor de
Windows-knop

5 beeldschermpaneel

De beeldschermkabel terugplaatsen



GEVAAR: Volg de veiligheidsinstructies die bij de computer werden geleverd en volg de stappen in [Voordat u in de computer gaat werken](#) alvorens u werkzaamheden in de computer uitvoert. Nadat u in de computer hebt gewerkt, moet u de instructies volgen die worden beschreven in [Nadat u aan de computer hebt gewerkt](#). Raadpleeg voor meer informatie over veiligheidsrichtlijnen onze website over de wet- en regelgeving op dell.com/regulatory_compliance.

Procedure

- 1 Leid de beeldschermkabel door de geleiders op het montagekader van het beeldscherm.
- 2 Schuif de beeldschermkabel in de connector op de touch-kaart en druk de vergrendeling omlaag om de kabel vast te zetten.
- 3 Leid de camerakabel door de geleiders op het montagekader van het beeldscherm.
- 4 Breng de tape aan, sluit de kabel van de kaart voor het aanraakscherm aan op de kaart voor het aanraakscherm en druk de connectorvergrendeling omlaag om de kabel vast te zetten.
- 5 Schuif de kabel van de kaart voor de Windows-knop in de connector op de kaart voor de Windows-knop en druk de vergrendeling omlaag om de kabel vast te zetten.
- 6 Breng de tape aan op de connector van de kaart voor de Windows-knop.

Vereisten achteraf

- 1 Plaats de [achterplaat van het beeldscherm en de antenne](#) terug.
- 2 Plaats het [beeldscherm](#) terug.
- 3 Plaats de [camera](#) terug.
- 4 Plaats de [batterij](#) terug.
- 5 Plaats de [onderplaat](#) terug.

Het BIOS flashen

Mogelijk moet u het BIOS flashen wanneer er een update beschikbaar is of na het vervangen of terugplaatsen van het moederbord. Ga als volgt te werk om het BIOS te flashen:

- 1 Zet de computer aan.
- 2 Ga naar **dell.com/support**.
- 3 Als u de servicetag van uw computer hebt, typ deze dan in en klik op **Verzenden**.
Als u de servicetag van uw computer niet heeft, klik dan op **Mijn product detecteren** om de servicetag van uw computer automatisch te detecteren.
 **OPMERKING:** Als de servicetag niet automatisch kan worden gedetecteerd, selecteer dan uw product onder de productcategorieën.
- 4 Klik op **Drivers en downloads**.
- 5 Klik op **Alle drivers bekijken**.
- 6 Selecteer in het vervolgkeuzemenu van het **Besturingssysteem** het besturingssysteem van uw computer.
- 7 Klik op **BIOS**.
- 8 Klik op **Bestand downloaden** om de laatste versie van de BIOS voor uw computer te downloaden.
- 9 Selecteer op de volgende pagina **Eén bestand downloaden** en klik op **Doorgaan**.
- 10 Sla het bestand op en ga na het downloaden naar de map waar u het update-bestand van de BIOS heeft opgeslagen.
- 11 Dubbelklik op het pictogram van het BIOS update-bestand en volg de instructies op het scherm.

Hulp verkrijgen en contact opnemen met Dell

Hulpbronnen voor zelfhulp

U kunt informatie en hulp bij Dell-producten en services krijgen door middel van deze onlinehulpbronnen voor zelfhulp.

Informatie over zelfhulp	Zelfhulpopties
Toegang tot Windows Help	Windows 8.1 — open de charm Zoeken, typ in het zoekvak Help en ondersteuning in en druk op <Enter>. Windows 7 — klik op Start → Help en ondersteuning .
Informatie over producten en services van Dell	Zie dell.com .
Informatie over probleemoplossing, gebruikershandleidingen, installatie-instructies, productspecificaties, blogs voor technische hulp, drivers, software-updates, enz.	Zie dell.com/support .
Informatie over Microsoft Windows 8.1	Zie dell.com/windows8 .
Informatie over Microsoft Windows 7	Klik op Start → Alle programma's → Dell Help documentatie .
Informatie over uw besturingssysteem, instellen en gebruiken van uw computer, databack-ups, diagnostieken, enz.	Zie <i>Ik en mijn Dell</i> op dell.com/support/manuals .

Contact opnemen met Dell

Kijk op **dell.com/contactdell**, als u contact wilt opnemen met Dell voor verkoop, technische ondersteuning of klantenservice gerelateerde zaken.



OPMERKING: De beschikbaarheid hiervan verschilt per land en product. Sommige services zijn mogelijk niet beschikbaar in uw land.



OPMERKING: Als u geen actieve internetverbinding hebt, kunt u de contactgegevens vinden op de factuur, de pakbon of in de productcatalogus van Dell.